

# Aimsir-Tuile-Aeráid Eolas go Ullmhacht

Straitéis Taighde & Nuálaíochta Met Éireann 2026–2034

Cabhrú le sochaí na hÉireann nascleanúint a dhéanamh  
agus freagairt do rioscaí aimsire agus aeráide



An Roinn Tithíochta,  
Rialtais Áitiúil agus Oidhreacht  
Department of Housing,  
Local Government and Heritage



# Clár ábhair

Brollach	2
1 Réamhrá	3
2 Córas Taighde & Nuálaíochta Met Éireann	4
3 Ag Seachadadh don tSochaí	8
4 Conclúid	8
Spríocanna Straitéiseacha	10
Cumasaitheoirí Córais Trasghearrthacha	18
Creat Riachtanas Taighde & Nuálaíochta	19
Cás Staidéir	25
Ár dTionchar ar Thaighde & Nuálaíocht	28
Glosar Téarmaí	30



## Brollach

Tá Éire ag dul isteach i ndeich mbliana claochlaitheach in eolaíochtaí aimsire, tuilte agus aeráide.

Tá seirbhísí meitéareolaíochta náisiúnta ag dul i dtreo réamhaisnéisí ar scála ciliméadarheictiméadair atá á dtiomáint ag samhaltú oibríochtúil hibrideach Intleachta Saorga (IS)-fisice agus éiceachórais sonraí oscailte, idir-inoibritheacha á bhforbairt agus á mbainistiú ag an am céanna.

Ar an leibhéal náisiúnta, tá eagraíochtaí maoinithe taighde, institiúidí acadúla agus ranna rialtais ag fás acmhainn taighde agus nuálaíochta na hÉireann, ag cur béime láidir ar fhorbairt tallann, sláine taighde, rialachas agus aistriú fianaise-go-beartas.

Ag cur lenár láidreachtaí inmheánacha agus le cláir atá ann cheana féin, léiríonn an Straitéis Taighde & Nuálaíochta seo gach tiománaí, ag ceangal Met Éireann le dul chun cinn eolaíoch domhanda, tosaíochtaí taighde náisiúnta agus léargais na foirne agus chomhghleacaithe seachtracha..

Bunaithe i spriocanna agus cuspóirí [Phlean Straitéiseach Met Éireann 2024–2034](#), leagann an Straitéis Taighde & Nuálaíochta seo amach conas a fhásfaimid ár gceannaireacht taighde agus nuálaíochta, conas a chuirfimid feabhas ar shármhaitheas eolaíoch agus teicniúil na hÉireann in eolaíochtaí aimsire-tuilte-aeráide, conas a ghíarálfaimid acmhainneacht-agus conas a chinnteofar úsáid fhreagrach, inbhuanaithe-AI, conas a chumhachtóimid seirbhísí poiblí iontaofa agus inrochtana agus conas a neartóimid cinnteoireacht ar fud na sochaí.

Leagann Straitéis Taighde & Nuálaíochta Met Éireann amach na riachtanais taighde is gá chun na huailmhianta seo a bhaint amach, agus údarás iontaofa Met Éireann, cothabháil caighdeán, agus ullmhacht oibríochtúil 24/7 do chách á chosaint ag an am céanna.

Thar aon ní eile, tá an Straitéis Taighde & Nuálaíochta seo deartha chun Eolas nua **Aimsire-Tuilte- Aeráide a thiontú ina Ullmhacht**: beatha agus slí bheatha a chosaint, roghanna eolasacha a chumasú, agus cur le todhchaí inbhuanaithe, athléimneach ó thaobh na haeráide de d'Éirinn.

Bealtaine 2026



# 1

## Réamhrá

Leagtar amach i Straitéis Taighde agus Nuálaíochta (T&N) Met Éireann conas a athróimid eolas eolaíoch ina ullmhacht do rioscaí aimsire, tuilte agus aeráide. Ag croílár na straitéise seo, baineann sé le cinntiú go ndéantar an eolaíocht a aistriú ina cumais phraiticiúla a thacaíonn le cinnteoireacht ar fud na sochaí, an rialtais agus earnálacha an gheilleagair.

Caithfidh T&N feidhmiú mar chóras nasctha –ceann a nascann eolaíocht, teicneolaíocht, oibríochtaí agus úsáideoirí –chun torthaí sochaíocha inláimhsithe a bhaint amach. Cosnaíonn an Straitéis T&N seo údarás iontaofa Met Éireann, coinníonn sí caighdeáin agus oibríochtaí 24/7, agus neartaíonn sí athléimneacht na hÉireann trí eolaíocht den scoth, seirbhísí éifeachtacha agus comhoibriú ar fud na sochaí a chumasú. Aithníonn sí ról ríthábhachtach T&N i dtógáil tallann leis na scileanna riachtanacha is gá chun drochaimsir a thuiscint agus oiriúnú don athrú aeráide, rud a chinntíonn go bhfuil Éire feistithe do thodhchaí atá ag éirí níos casta agus níos neamhchinnte.

Sainmhíníonn Straitéis T&N Met Éireann **Córas Taighde & Nuálaíochta** a mharcálann aistriú chuig:

- níos mó ceannaireachta eolaíche,
- nuálaíocht níos tapúla,
- tionchar beartais níos mó,
- comhpháirtíochtaí níos doimhne,
- seirbhísí poiblí níos iontaofa agus níos inghníomhaithe,
- athléimneacht shochaíoch níos láidre.

Tá an Straitéis seo múnlaíthe trí chomhairliúchán fairsing le geallsealbhóirí náisiúnta agus idirnáisiúnta, lena n-áirítear ranna rialtais, maoinitheoirí taighde, an lucht acadúil agus comhpháirtithe oibríochtúla. Neartaigh an próiseas seo soiléireacht, uailmhian agus ábharthacht na Straitéise, rud a chinntíonn ailíniú le tosaíochtaí náisiúnta agus dea-chleachtas idirnáisiúnta. Táimid thar a bheith buíoch agus ag tnúth lenár gcomhoibriú leanúnach.d collaboration.

Sainmhínítear **taighde** mar obair chruthaitheach agus chórasach a dhéantar chun an stoc eolais a mhéadú agus an stoc eolais seo a úsáid chun feidhmeanna nua a cheapadh. Áirítear leis seo trí phríomhchineál: taighde bunúsach (eolas nua a fháil gan iarratas sonracha), taighde feidhmeach (eolas nua a fháil chun críche praiticiúla sonracha), agus forbairt thurgnamhach (obair chórasach chun táirgí, próisis nó seirbhísí nua nó feabhsaithe a tháirgeadh).

Is é **nuálaíocht** táirge nó próiseas (nó combóiniú den dá rud) nua nó feabhsaithe é nach mbíonn difríocht shuntasach aige i gcomparáid le táirgí nó próisis roimhe sin agus a cuireadh ar fáil do úsáideoirí féideartha (táirge) nó a cuireadh i bhfeidhm (próiseas).



# 2

## Córas Taighde agus Nuálaíochta Met Éireann

### Cuspóir agus Luach

Is é cuspóir chóras T&N Met Éireann luach a chruthú don tsochaí trína chinntiú go mbíonn cinntí agus torthaí níos fearr mar thoradh ar T&N. Baintear é seo amach trí lúb soiléir: gintear eolas as an taighde, a aistrítear ina sheirbhísí, a chuireann eolas ar fáil do chinntí, rud a mbíonn tionchar sochaíoch mar thoradh air (agus ar ais arís). Feidhmíonn an Straitéis T&N seo mar chreat seachadta faoi [Phlean Straitéiseach Met Éireann 2024–2034](#), ag aistriú uailmhian straitéiseach ina chóras T&N comhordaithe atá dírithe ar ullmhacht agus ar thorthaí sochaíocha.

Tá an luach a chruthaítear inlámhsithe agus dolámhsithe araon. Mar shampla, áirítear leis cailteanais a seachnaítear ó imeachtaí foircneacha, cinntí feabhsaithe maidir le bonneagar agus pleanáil agus sábháilteacht phoiblí fheabhsaithe. Áirítear leis freisin muinín: muinín san fhaisnéis a chuirtear ar fáil agus muinín sna hinstiúidí a sholáthraíonn í.

Sa chomhthéacs seo, tá ról sainiúil ag Met Éireann mar tháirgeoir eolais eolaíoch agus mar chomhtháthaitheoir araon: sonraí, samhlacha, saineolas agus comhpháirtíochtaí a thabhairt le chéile chun faisnéis chomhtháite, údarásach agus inghníomhaithe a sheachadadh. Mar an tseirbhís meitéareolaíochta náisiúnta, feidhmíonn Met Éireann mar thalamh tástála fíorshaoil d'eolas, smaointe agus táirgí nua: ní hamháin go ndéantar nuálaíochtaí a fhorbairt ach a thástáil, a bhailíochtú agus a scagadh i dtimpeallachtaí oibríochtúla beo, rud a chinntíonn go bhfuil siad láidir, iontaofa agus go seachadann siad luach poiblí inlámhsithe.

### Fís

Faoi 2034, beidh córas T&I Met Éireann tar éis teacht chun cinn ina chumas lán-chomhtháite a thacaíonn le hullmhacht trasna gach scála ama, ó imeachtaí aimsire láithreacha go rioscaí aeráide fadtéarmacha. Beidh réamhaisnéisí agus réamh-mheastacháin níos cruinne agus níos bríomhaire, agus aistrefar iad go faisnéis bunaithe ar thionchar ar féidir le daoine agus eagraíochtaí gníomhú uirthi.

Ní hamháin go bhfuil an fhís seo faoi eolaíocht níos fearr, ach faoi úsáid níos fearr na heolaíochta. Beidh rochtain ag lucht cinnteoireachta ar fud earnálacha – ó fhreagairt éigeandála go pleanáil bonneagair – ar fhaisnéis níos tráthúla, níos iontaofa agus níos inghníomhaithe. Déanfar seirbhísí a dhearadh le rannpháirtíocht mhéadaitheach úsáideoirí, rud a chinnteoidh soiléireacht, ábharthacht agus inrochtaineacht.

Sa deireadh thiar, cuireann an fhís seo Met Éireann mar cholún lárnaigh i gcóras athléimneachta na hÉireann: údarás iontaofa a nascann eolas le gníomh i dtimpeallacht atá ag athrú go mear.



## Córas

### Inneall

Feidhmíonn córas T&N Met Éireann mar inneall comhtháite, atá dírithe ar mhisean. Tugann sé le chéile ionchur amhail saineolas eolaíoch, sonraí breathnóireachta, teicneolaíocht agus comhoibriú, agus treoraíonn sé iad i dtreo aon chuspóra amháin: ullmhacht.

Tá an córas seo dinimiciúil agus athchleachtach. Cuireann taighde eolas ar fáil do sheirbhísí, gineann seirbhísí aiseolas, agus cruthaíonn an t-aiseolas sin taighde amach anseo. Ar an mbealach seo, bíonn an córas ag forbairt i gcónaí, ag freagairt do fhorbairtí eolaíocha nua, do rioscaí atá ag teacht chun cinn agus do riachtanais shochaíocha atá ag athrú.

Ní hamháin in aon chomhpháirt aonair atá neart an chórais seo, ach i cé chomh maith agus a oibríonn na comhpháirteanna le chéile. Dá bhrí sin, tá comhtháthú – trasna disciplíní, eagraíochtaí agus feidhmeanna – lárnach dá oibriú.

### Riachtanais Taighde

Ag tús an chórais seo tá riachtanais taighde, a fheidhmíonn mar an príomhionchur a mhúnlaíonn treo agus tosaíochtaí. Sainmhínítear na riachtanais seo trí cheisteanna straitéiseacha atá bunaithe ar dhúshláin shochaíocha, ar dheiseanna eolaíocha, agus ar éileamh beartais. Soláthraíonn siad bealach struchtúrtha chun a aithint cá bhfuil gá le heolas, cumas agus nuálaíocht nua chun ullmhacht a neartú i gcás rioscaí aimsire, tuilte agus aeráide.

### Spriocanna Straitéiseacha

I gcroílár chórais T&N tá ceithre sprioc straitéiseacha idirspeácha a aistríonn riachtanais ina ngníomh. Feidhmíonn na spriocanna seo mar phríomhchodanna an chórais, agus feidhm ar leith á comhlíonadh ag gach ceann acu agus iad ag obair le chéile chun toradh comhroinnte a bhaint amach. Níl aon sprioc amháin leordhóthanach ina haonar: braitheann tionchar ar a n-ailíniú agus a seachadadh sioncrónaithe.

Le chéile, cruthaíonn na spriocanna “inneall” comhtháite le haghaidh ullmhachta. Gineann **“Sármhaitheas Taighde & Tallann”** an t-eolas agus an cumas eolaíoch a chumhachtaíonn an córas. Cinntíonn **“Taighde go hOibríochtaí & Seachadadh Nuálaíochta”** go n-aistrítear an t-eolas seo ina sheirbhísí iontaoifa. Treoraíonn **“Luach Taighde, Tionchar & Fianaise le haghaidh Beartais”** iarracht i dtreo torthaí sochaíocha agus cinnteoireacht eolasach. Neartaíonn **“Comhpháirtíochtaí Taighde & Nuálaíochta”** tionchar trí chomhoibriú agus trí chomhiarracht. Trína gcomhoibriú, cinntíonn na spriocanna seo nach mbaintear amach dul chun cinn eolaíoch amháin ach go seachadtar, go núsáidtear agus go gcothaítear iad chun leasa na sochaí.

Soláthraíonn na ceithre sprioc straitéiseacha agus a gcuspóirí gaolmhara an mheicníocht trína ndéantar aghaidh ar riachtanais taighde. Aistríonn siad ceisteanna ina ngníomh comhordaithe – tallann a shlógadh, eolaíocht a chur chun cinn, seachadadh nuálaíochta a chumasú, tionchar a leabú agus comhpháirtíochtaí a thógáil. Ar an mbealach seo, ní bhíonn riachtanais taighde ann ina n-aonar; Déantar iad a léirmhíniú, a thosaíochtú agus a ghníomhú go leanúnach trí na spriocanna, rud a chinntíonn lúb soiléir ón riachtanas aitheanta → ghníomhaíocht taighde → chumas oibríochtúil → toradh sochaíoch (ar ais go dtí an riachtanas).

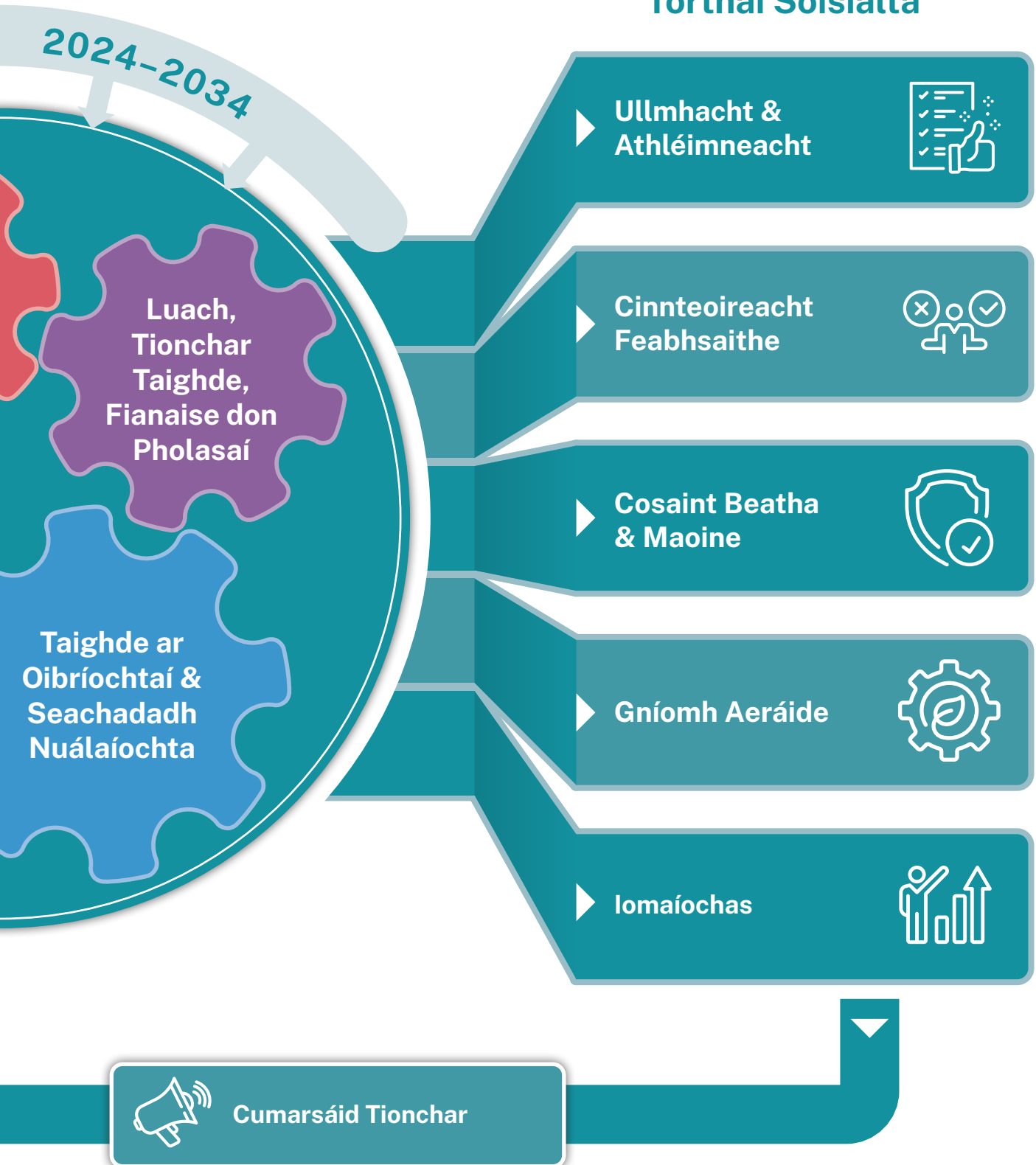
Soláthraíonn na riachtanais taighde an t-ionchur agus an treo don chóras seo, rud a chinntíonn go bhfuil na spriocanna uile ailínithe le dúshláin shochaíocha agus tosaíochtaí náisiúnta atá sainithe go soiléir. Ina dhiaidh sin, soláthraíonn na spriocanna agus na cuspóirí a thuairiscítear thíos na meicníochtaí trína ndéantar aghaidh ar na riachtanais seo, ag aistriú ceisteanna taighde ina dtorthaí inlámhsithe.



# Met Éireann Córas Taighde agus Nuálaíochta

## Riachtanais Taighde & Nuálaíochta







# 3

## Ag Seachadadh don tSochaí

De réir mar a fhorbraíonn agus a nuálaíonn Met Éireann, tá sé fós ríthábhachtach croíphrionsabail agus cumais a chosaint. Áirítear leis seo a ról mar údarás iontaofa a choinneáil, caighdeáin eolaíocha agus oibríochtúla a choinneáil agus seirbhísí iontaofa a sholáthar timpeall an chloig.

Ní srianta iad na bunchlocha seo - is cumasóirí ratha agus muiníne fadtéarmacha iad.

Sa deireadh thiar, baineann an Straitéis seo le seachadadh don tsochaí. Tacaíonn sí le cosaint beatha agus slí bheatha, forbairt Éireann inbhuanaithe agus athléimneach, neartú iomaíochais náisiúnta agus cinnteoireacht níos fearr ar gach leibhéal.

Trí eolas a nascadh le gníomh, cuireann Met Éireann le sochaí níos sábháilte, níos eolasaí agus níos ullmhaithe.



# 4

## Conclúid

Léiríonn Straitéis Taighde agus Nuálaíochta (T&N) Met Éireann aistriú i dtreo T&N mar chóras ullmhachta náisiúnta.

Trí shármhaitheas a neartú, nuálaíocht a bhrostú, tionchar a leabú agus comhpháirtíochtaí a dhianú, beidh ról lárnach ag Met Éireann i dtaca le cinntí a thacú, pobail a chosaint agus athléimneacht a thógáil.

Ó **Eolas go hUllmhacht**, cinntíonn an Straitéis seo go seachadann an eolaíocht san áit is tábhachtaí.



“

*Is é cuspóir chóras Taighde agus Nuálaíochta (T&N) Met Éireann luach a chruthú don tsochaí trína chinntiú go mbíonn cinntí agus torthaí níos fearr mar thoradh ar T&N. Baintear é seo amach trí lúb soiléir: gintear eolas trí thaighde, a aistrítear ina sheirbhísí, a chuireann eolas ar fáil do chinntí, rud a mbíonn tionchar sochaíoch mar thoradh air (agus ar ais arís).*



# SPRIOCANNA STRAITÉISEACHA

## Spríoc 1

### Fás Feabhais Taighde & Tallainne Aimsir-Tuille-Aeráid



Díríonn Spríoc 1 ar bhunús eolaíoch mhisean Met Éireann a thógáil agus a chothabháil. Is é an sármhaitheas sa taighde túsphointe gach rud eile: gan eolaíocht láidir, ní féidir aon seirbhísí iontaofa ná torthaí tionchair a bheith ann.

Ag an am céanna, ní bhaineann sármhaitheas le haschuir amháin-baineann sé le daoine. Tá forbairt tallann, cothú comhoibríthe agus tógáil acmhainneachta náisiúnta riachtanach chun a chinntiú go bhfanfaidh Éire ar thús cadhnaíochta na n-eolaíochtaí aimsire, tuilte agus aeráide.

Cuireann an spríoc seo béim ar leith ar phíblíní tallann a fhás atá feistithe chun drochaimsir a thuiscint agus oiriúnú don aeráid a thacú, rud a chinntíonn cumas náisiúnta inbhuanaithe in eolaíochtaí aimsire-tuilte-aeráide.

Léiríonn an spríoc seo freisin castacht mhéadaitheach eolaíocht chóras an Domhain. Chun aghaidh a thabhairt ar dhúshláin amach anseo, teastaíonn cur chuige comhtháite a nascann breathnóireachtaí, samhlacha agus teicneolaíochtaí trasna scálaí agus réimsí.



## Ó fhocanna barr feabhais go hÉirinn mar chumhacht taighde aimsire-tuilte-aeráide

## Cuspóirí

### 1.1 Maoinigh T&N náisiúnta trí ghlaonna spriocdhíríthe agus misean-dhíríthe

Tá ról ríthábhachtach ag maoiniú spriocdhíríthe i múnú tírdhreach an taighde náisiúnta. Trí dhíríú ar réimsí tosaíochta agus ar riachtanais shochoaíocha, spreagann Met Éireann taighde atá den scoth ó thaobh na heolaíochta de agus atá ábhartha go díreach d'Éirinn. I gcodarsnacht leis sin, soláthraíonn glaonna atá dírithe ar mhisean meicníocht chun iarrachtaí taighde a ailíniú timpeall ar dhúshláin agus ar thorthaí comhroinnte.

- Leanfaimid orainn ag feidhmiú glaonna maoinithe spriocdhíríthe agus leathnóimid maoiniú taighde iomaíoch chun glaonna atá dírithe ar mhisean a áireamh atá ailínithe le tosaíochtaí náisiúnta, comhpháirtíochtaí straitéiseacha agus conairí leabaithe ó Thaighde go hOibríochtaí (T20).

## 1.2 Cumas náisiúnta a neartú sa Domhan agus eolaíochtaí teorann a bhunú

Éilíonn forbairt acmhainneachta náisiúnta infheistíocht leanúnach in oideachas, oiliúint agus forbairt gairme. Aithníonn an cuspóir seo an tábhacht a bhaineann le scileanna a fhorbairt ní hamháin laistigh den mheitéareolaíocht, den hidreolaíocht agus den aeráideolaíocht ach freisin i ndisciplíní gaolmhara amhail eolaíocht sonraí, na heolaíochtaí sóisialta agus na daonnachtaí.

Tá sé mar aidhm ag an gcuspóir seo acmhainneacht taighde náisiúnta a fhorbairt agus a chothabháil trí phíblínte tallann struchtúrtha agus trí shlógadh eolais.

- Forbróidh muid comhpháirtíochtaí dochtúireachta, comhaltachtaí taighde, intéirneachtaí, scéimeanna soghluaisteachta, meantóireacht luathghairme agus oiliúint nuálaíochta agus neartóimid ár gcomhtháthú le hinstiúidí ardoideachais na hÉireann trí chomh-mhaoirseacht agus ceapacháin straitéiseacha.

## 1.3 Sraith chomhtháite cumais a fhorbairt do Riosca > Tionchar > Cinneadh

Chun tacú go héifeachtach le cinnteoireacht, ní mór aschuir eolaíocha a aistriú go tionchair agus gníomhartha. Tá sé mar aidhm ag an gcuspóir seo ciseal aontaithe a chruthú a nascann faisnéis faoi ghuaiseacha le samhaltú tionchair agus tacaíocht cinnteoireachta, rud a chinntíonn comhsheasmhacht agus inúsáidteacht ar fud seirbhísí.

- Tacóimid le taighde agus nuálaíocht i samhaltú hibrídeach, in eolaíocht chóras an Domhain agus i modhanna ríomhaireachtúla.
- Cuirfimid samhaltú scála gan uaim km–hm, tuar hibrídeach AI–fisice, coimeád agus comhshamhlú sonraí, samhaltú cósta/abhantrach/srutháin, eolaíocht aeráide, comhpháirteanna chórais an Domhain agus cosáin chumarsáide fite fuaite den scoth chun cinn i dtreo “Fabraic Chumasaithe” le ciseal cumais comhtháite “cinneadh riosca agus tionchair agus cosaint”.

## 1.4 Ardán modúlach a bhunú do Bhreathnuithe > Samhlacha > Ríomhaireacht > Uirlisí

BrBaitheann taighde agus oibríochtaí nua-aimseartha ar bhonneagar láidir agus solúbtha. Díríonn an cuspóir seo ar ardán modúlach a thógáil a nascann breathnóireachtaí, córais samhaltaithe, acmhainní ríomhaireachta agus meicníochtaí rochtana sonraí, rud a chuireann comhtháthú agus nuálaíocht gan uaim ar chumas.

- Leathnóimid rochtain ar shraitheanna sonraí breathnóireachta ardleibhéil, lena n-áirítear satailít, radar agus líonraí in situ, agus úsáid na dtacar sonraí sin.
- Tógfaimid ardán sonraí eolaíochta modúlach agus bosca uirlisí a thacaíonn le turgnamhaíocht, comhpháirteanna cúpla digiteacha, samhaltú hibrídeach, in-atáirgtheacht agus eolaíocht oscailte.



## Spríoc 2

### Taighde go Oibríochtaí & Seachadadh Nuálaíochta a Thiomáint



Tugann alt 2 aghaidh ar cheann de na dúshláin is criticiúla i dtaighde agus nuálaíocht: a chinntiú go ndéantar dul chun cinn eolaíoch a aistriú chuig feidhmeanna sa saol réadúil. Is minic nach mbaintear úsáid mhaith as T&N toisc nach ndéantar é a chomhtháthú go héifeachtach i gcórais oibríochtúla.

Tá sé mar aidhm ag Met Éireann cosán struchtúrtha agus iontaofa a fhorbairt ó T&N go hoibríochtaí, ag cinntiú nach amháin go ngintear nuálaíocht ach go seachadtar agus go n-úsáidtear í freisin. Éilíonn sé seo comhordú trasna leibhéil ullmhachta, ailíniú próiseas agus fócas láidir ar riachtanais úsáideoirí.

Is príomhfhócas den spríoc seo a chinntiú go gcuirtear riachtanais úsáideoirí le chéile go luath i saolré an taighde, le lúba aiseolais leanúnacha idir taighde, oibríochtaí agus úsáideoirí deiridh. Mar shampla, neartóimid an comhéadan oibríochtúil le córais phleanála agus freagartha éigeandála, ag cinntiú go ndéantar faisnéis aimsire a chomhtháthú gan uaim i struchtúir bainistíochta géarchéime.

Déanfaimid athrú ar an gcaoi a dtagann T&N chun bheith ina réaltacht oibríochtúil trí chomhtháthú córas, tuiscint úsáideoirí, aistriú eolais struchtúrtha, bonneagar agus forbairt ghairmiúil.

Sa deireadh thiar, baineann an spríoc seo le nuálaíocht a chur ag obair i gcleachtas – go sábháilte, go héifeachtúil agus ar scála mór.



### Ó aistriú eolais saincheaptha go córas a thiontaíonn taighde ina sheirbhísí go rialta

## Cuspóirí

### 2.1 Píblíne struchtúrtha ó Thaighde go hOibríochtaí (T2O) a fhorbairt

Cinntíonn píblíne Taighde-go-hOibríochtaí (T2O) shoiléir agus foirmiúil go ndéantar meastóireacht chórasach ar aschuir, go ndéantar tástáil orthu agus go ndéantar iad a chomhtháthú in oibríochtaí. Laghdaíonn sé seo riosca, feabhsaíonn sé éifeachtúlacht agus méadaíonn sé an dóchúlacht go mbeidh buntáistí fíorshaoil mar thoradh ar na seachadtaí.

Is minic gurb é an comhtháthú an fachtóir teorannaithe san nuálaíocht. Tá sé mar aidhm ag an gcuspóir seo silos a bhriseadh síos agus a chinntiú go bhfuil córais, foirne agus próisis ailínithe, rud a chuireann ar chumas aistrithe níos réidhe ó thaighde go húsáid oibríochtúil.

- Cuirfimid Oifig Bainistíochta Tionscadail / Aistrithe Eolais / Meastóireachta & Tionchair ar bun, ag baint úsáide as rialachas rialaithe athraithe, Córas Bainistíochta Cáilíochta (QMS) le haghaidh maoiniú T&N, feidhmíocht agus aistriú eolais.
- Cuirfimid “geata” Met Éireann-T2O i bhfeidhm mar áis aon-stad chun aschuir taighde agus nuálaíochta aimsire-tuilte-aeráide a imscaradh in oibríochtaí, amlínte imscartha a ghiorrú agus iontaofacht agus muinín a chinntiú.
- Éascóimid rannpháirtíocht níos mó idir taighdeoirí agus comhpháirtithe oibríochtúla agus úsáideoirí, e.g. pleanálaithe, freagróirí éigeandála, earnálacha tionscail, trí rochtain ar thástáil agus aistriú eolais a éascú.

## 2.2 Leapacha tástála, saotharlanna beo agus cur chuige bunaithe ar áit a fhorbairt

Cuireann Leaba Tástála Cinntí & Tionchair spás ar fáil chun smaointe nua a thriail, a bhailíochtú agus a scagadh i gcomhar le húsáideoirí. Díríonn an cuspóir seo ar chumas a chruthú a ligeann do tháirgí agus seirbhísí a bheith tástáilte i suíomhanna réadúla, ag cinntiú go gcomhlíonann siad riachtanais úsáideoirí sula ndéantar iad a imscaradh go hiomlán.

Ligeann saotharlanna beo nuálaíocht a bheith tástáilte agus scagtha i gcomhthéacsanna fíorshaoil. Díríonn an cuspóir seo freisin ar thimpeallachtaí a chruthú inar féidir le taighdeoirí, úsáideoirí agus geallsealbhóirí oibriú le chéile chun réitigh phraiticiúla a fhorbairt.

- Cruthóimid timpeallacht tástála shábháilte, athchleachtach agus líonra saineolaithe inar féidir samhlacha nua, breathnóireachtaí, formáidí cumarsáide, uirlisí cinnteoireachta agus táirgí riosca a thriail.
- Oibreimid le pobail áitiúla agus réigiúnacha chun táirgí agus seirbhísí nua agus atá ag teacht chun cinn a thriail i suíomhanna fíor.
- Oibreimid go dlúth le heagraíochtaí pleanála agus freagartha éigeandála náisiúnta agus áitiúla chun táirgí oibríochtúla a chomhdhearadh agus a thástáil, lena n-áirítear rabhaidh drochaimsire, cásanna tionchair agus uirlisí tacaíochta cinnteoireachta fíor-ama.

## 2.3 Tuiscint úsáideora agus léargais iompraíochta a ionchorprú i ndearadh seirbhíse

Ní mór seirbhísí éifeachtacha a dhearadh agus úsáideoirí san áireamh. Áirítear leis seo tuiscint a fháil ar an gcaoi a léirmhíonann daoine faisnéis, a dhéanann siad cinntí agus a fhreagraíonn siad do riosca. Trí léargais iompraíochta a ionchorprú, is féidir seirbhísí a dhéanamh níos iomasach, níos ábhartha agus níos éifeachtaí.

- Bunóimid sásraí struchtúrtha le haghaidh rannpháirtíocht úsáideoirí, comhdhearadh agus aiseolas athchleachtach i bhforbairt seirbhísí.
- Bainfidimid leas as na heolaíochtaí sóisialta, tástáil inrochtaineachta, ceardlanna comhchruthaithe, foghlaim nuálaíochta agus saotharlanna beo chun a chinntiú go bhfuil táirgí agus seirbhísí dírithe ar dhaoine agus go bhfeabhsóidh siad inghníomhaitheacht do gach úsáideoir.

## 2.4 Bonneagar, caighdeáin agus cumas inmheánach láidir a thógáil

Ní mór do sheirbhísí oibríochtúla a bheith iontaofa agus athléimneach. Díríonn an cuspóir seo ar a chinntiú go dtacaíonn bonneagar agus caighdeáin le hinbhuanaitheacht, inscálaitheacht agus feidhmíocht fhadtéarmach.

Leanfar nuálaíocht taobh le hiontaofacht oibríochtúil, ag cinntiú go bhfeabhsaíonn teicneolaíochtaí nua seirbhísí ríthábhachtacha seachas go gcuirfidh siad isteach orthu. Áirítear leis seo infheistíocht i mbonneagar ríomhaireachta inscálaithe agus glacadh le creatlacha freagracha AI.

Braitheann nuálaíocht ar dhaoine. Tá foghlaim agus forbairt leanúnach riachtanach chun a chinntiú go bhfuil na scileanna riachtanacha ag an bhfoireann chun oibriú le teicneolaíochtaí, modhanna agus cur chuige nua.

- Ní mór do sheirbhísí oibríochtúla a bheith iontaofa agus athléimneach. Díríonn an cuspóir seo ar a chinntiú go dtacaíonn bonneagar agus caighdeáin le hinbhuanaitheacht, inscálaitheacht agus feidhmíocht fhadtéarmach.
- Ráthóimid go gcoimeádfaidh T&I Met Éireann caighdeáin náisiúnta agus idirnáisiúnta, dearbhú cáilíochta agus athléimneacht oibríochtúil 24/7 trí mhéadrachtaí cáilíochta T20 agus aiseolas feabhsúcháin leanúnaigh (“Oibríochtaí go Taighde”: O2T) a thógáil, oiliúint a sholáthar agus meon láidir taighde agus nuálaíochta inmheánach a chothabháil.



## Spríoc 3

### Luach, Tionchar agus Fianaise T&N a Chur Chun Cinn le haghaidh Beartais



Cinntíonn Spríoc 3 nach ndéantar T&N amháin ach go n-úsáideann lucht cinnteoireachta iad freisin. Díríonn sé ar aschuir eolaíocha a aistriú go luach sóisialta, lena n-áirítear cinní, beartais agus torthaí feabhsaithe.

Neartaíonn an spríoc seo an comhéadan eolaíochta-beartais, ag cinntiú go ndéantar aschuir T&N a aistriú go córasach go fianaise ábhartha beartais agus uirlisí tacaíochta cinní. Cuirfear béim ar leith ar fhaisnéis aimsire agus aeráide a chomhtháthú ar fud príomhearnálacha lena n-áirítear sláinte, fuinneamh, uisce, iompar agus talmhaíocht, ag cinntiú go ndéantar seirbhísí a oiriúnú do rioscaí agus comhthéacsanna cinní sonracha eanála. Mar shampla, oibreimid le húdarais sláinte poiblí chun táscairí sláinte atá feasach ar an aeráid, córais rabhaidh luatha agus uirlisí tacaíochta cinní a fhorbairt.

Gné thábhachtach den spríoc seo is ea tomhas. Tá tuiscint ar thionchar T&N – amhail i dtéarmaí cailteanais seachanta, athléimneacht fheabhsaithe nó cinnteoireacht níos fearr – riachtanach le haghaidh cuntasachta agus feabhsúcháin leanúnaigh.

Cinntíodh Met Éireann go ngineann T&N luach poiblí intomhaiste trí eolaíocht oscailte, meastóireacht láidir, rialachas eiticíúil agus feithiclí a aistríonn eolaíocht go fianaise atá réidh le haghaidh beartais.

Leagann an spríoc seo béim ar ról Met Éireann maidir le tacú le beartas, ag soláthar fianaise thráthuil agus inchreidte chun eolas a thabhairt do chinnteoireacht náisiúnta.



Ó mhonatóireacht a dhéanamh ar aschur taighde go dtí an ghníomhaíocht taighde a chlaohlú ina leas don tsochaí

## Cuspóirí

### 3.1 Creatlach tionchair agus meastóireachta atá bunaithe ar thoradh a chur i bhfeidhm

Éilíonn measúnú tionchair creatlacha soiléire a théann níos faide ná méadrachtaí cainníochtúla traidisiúnta. Díríonn an cuspóir seo freisin ar thorthaí fíorshaoil a ghabháil, lena n-áirítear buntáistí sochaíocha agus eacnamaíocha.

Cuidíonn tuiscint ar thionchar le luach na hinfheistíochta i dtaighde agus i nuálaíocht a léiriú. Soláthraíonn sé léargais freisin ar féidir leo tosaíochtaí amach anseo a threorú agus éifeachtacht a fheabhsú.

Tá gá le struchtúir agus próisis thiomnaithe chun a chinntiú go ndéantar aschuir taighde a aistriú go héifeachtach i gcleachtas. Díríonn an cuspóir seo ar na cumais sin a thógáil.

- Cruthóimid córas meastóireachta tionchair T&N a scrúdaíonn luach sochaíoch, leas poiblí, feabhsuithe seirbhíse, athléimneacht, iomaíochas agus glacadh fianaise.
- Déanfaimid luach sochaíoch T&N a thomhas agus a chur in iúl, amhail cailiteanais sheachanta agus ullmhacht fheabhsaithe.
- Neartóimid ár gcomhoibriú le comhlachtaí sonraí socheacnamaíocha náisiúnta (e.g. an Lár-Oifig Staidrimh – CSO, Institiúid Taighde Eacnamaíochta agus Sóisialta – ESRI) chun táscairí aimsire agus aeráide a chomhtháthú le tacair sonraí maicreacnamaíocha, earnála agus sochaíocha, rud a chuireann ar chumas cainníochtú láidir ar thionchair socheacnamaíocha agus ar mhéadrachtaí athléimneachta a bhaineann leis an aeráid.
- Cuirfimid saineolas i measúnú tionchair, anailís shocheacnamaíoch, creatlach meastóireachta, eolaíocht chur i bhfeidhm agus léargais iompraíochta i bhfeidhm.

### 3.2 Comhtháthú beartais a neartú trí Sheirbhís Fianaise Thapa

Is minic a bhíonn faisnéis thráthúil ag teastáil ó lucht déanta cinntí. Soláthraíonn Seirbhís Fianaise Thapa meicníocht chun léargais ghonta, ábhartha agus inchreidte a sholáthar chun tacú le beartas agus pleanáil.

Áirítear leis seo tacaíocht dhíreach do struchtúir chomhordaithe éigeandála náisiúnta trí chomhairle eolaíoch a sholáthar go tapa le linn imeachtaí ard-thionchair.

Tacóidh an tSeirbhís Fianaise Thapa le cinnteoireacht eacnamaíoch freisin trí ionchur atá eolasach ó thaobh na haeráide de a sholáthar d'anailís costais-sochair, measúnuithe riosca agus pleanáil fhadtéarmach.

- Déanfaimid táscairí réidh le haghaidh cinntí, painéil tionchair, achoimrí agus measúnuithe comhtháite a tháirgeadh chun eolas a chur ar fáil do bheartas, pleanáil, bonneagar agus bainistíocht éigeandála, mar shampla.
- Déanfaimid rannpháirtíocht struchtúrtha le lucht déanta beartas agus comhlachtaí poiblí a dhianú chun tacú le cinnteoireacht agus pleanáil náisiúnta atá bunaithe ar fhianaise.
- Cuirfimid seirbhísí tacaíochta aimsire-tuilte-aeráide tapa, eolaíoch agus teicniúla ar fáil d'úsáideoirí, mar shampla le linn imeachtaí aimsire atá ag teacht chun cinn, eipeasóidí drochaimsire, treochothair aeráide agus fuinneoga beartais.

### 3.3 Cleachtais T&N oscailte agus inbhuanaithe a leabú

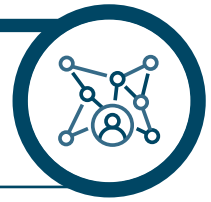
Tá trédhearcacht, ionracas agus inbhuanaitheacht bunúsach don mhuinín poiblí. Cinntíonn an cuspóir seo go ndéantar taighde ar bhealach atá oscailte, freagrach agus ailínithe le hionchais na sochaí.

- Cuirfimid cleachtais taighde oscailte ar chumas agus tiomáinimid prionsabail eiticiúla agus inbhuanaithe i ngach tionscadal T&N chun obair thrédhearcach, chothrom agus atá freagrach ó thaobh an chomhshaoil de a chinntiú.
- Cuirfimid eolaíocht oscailte, cleachtais taighde eiticiúla agus inbhuanaitheacht chun cinn.



## Spríoc 4

### Comhpháirtíochtaí Taighde & Nuálaíochta a Dhianú



Aithníonn Spríoc 4 go bhfuil comhoibriú riachtanach chun scála agus tionchar a bhaint amach. Trína chomhpháirtíocht a dhoimhniú ar fud na hacadúlachta, an rialtais, na tionscail agus na bpobal, leanfaidh Met Éireann de bheith ag leathnú a raoin feidhme agus ag feabhsú a éifeachtúlachta.

Cumasaíonn comhpháirtíochtaí comhchruthú freisin, rud a chinntíonn go bhfuil taighde agus nuálaíocht bunaithe ar riachtanais agus comhthéacsanna an tsaoil mhóir. Mar thoradh air sin, bíonn réitigh níos ábhartha, níos forleithne agus níos tionchair ann.

Áirítear leis an spríoc seo comhoibriú a neartú le heagraíochtaí maoinithe taighde náisiúnta, institiúidí ardoideachais agus comhpháirtithe idirnáisiúnta, ag cinntiú go bhfuil siad ailínithe le tosaíochtaí comhroinnte agus ag uasmhéadú an tionchair.

Áirítear leis seo comhoibriú uile-oileáin a neartú le heagraíochtaí comhpháirtíochta i dTuaisceart Éireann chun tacú le breathnóireacht, samháltú agus cumas freagartha aimsire, tuilte agus aeráide.

Neartóimid comhoibrithe agus gníomhaíochtaí comhordaithe atá ann cheana féin, agus tógfaimid líonraí nua a luathóidh fionnachtain, nuálaíocht agus claochlú seirbhísí ar fud na hÉireann agus go hidirnáisiúnta.



Ó chomhoibriú go comhchruthú agus cumas náisiúnta & idirnáisiúnta.

## Cuspóirí

### 4.1 Comhpháirtíochtaí straitéiseacha agus ionaid agus líonraí barr feabhais a fhorbairt

Trí chomhpháirtíocht a ghairiú agus a rannpháirtíocht i gclár taighde idirnáisiúnta a leathnú, leanfaidh Met Éireann de bheith ag méadú a tionchair, ag rochtain saineolais bhreise agus ag cinntiú go mbeidh sé ailínithe le dul chun cinn eolaíoch domhanda.

Aithníonn an cuspóir seo ionaid agus líonraí barr feabhais mar chreatlacha le haghaidh comhoibriú agus malartú eolais inbhuanaithe. Cuidíonn siad le saineolas a dhíriú agus mais chriticiúil a chruthú i réimsí tosaíochta.

- Déanfaimid iarrachtaí comhoibríocha agus comhordaithe a mhúnlú, ag baint leasa as comhpháirtíocht náisiúnta agus deiseanna maoinithe seachtracha agus ag cinntiú go ngairálfar an cleachtas agus an saineolas idirnáisiúnta is fearr atá ar fáil.
- Maoineoidh muid braislí straitéiseacha T&N i saineolas aimsire-tuilte-aeráide chun tionchair shoचाíocha a sheachadadh trí thuiscint dhomhain úsáideora agus dearadh atá dírithe ar an duine.



## 4.2 Comhpháirtíochtaí poiblí-príobháideacha bunaithe ar mhuinín agus trédhearcacht a neartú

Is féidir le rannpháirtíocht leis an earnáil phríobháideach nuálaíocht agus seachadadh a bhrostú. Leagann an cuspóir seo béim ar thábhacht na muiníne, na soiléireachta agus na luachanna comhroinnte sna comhpháirtíochtaí seo.

- Oibreoidimid le heagraíochtaí príobháideacha beaga agus móra ar fud earnálacha éagsúla chun uirlisí inghníomhaithe atá bunaithe ar luach poiblí agus muinín a chomhfhorbairt.
- Tacóimid le nuálaíocht a chuireann le hiomaíochas náisiúnta agus le hathléimneacht eacnamaíoch.
- Mar shampla, comhoibreoidimid leis an earnáil fuinnimh chun tacú le pleanáil bonneagair atá athléimneach ó thaobh na haeráide de agus le comhtháthú córas fuinnimh in-athnuaite.

## 4.3 Ailínigh le misin taighde agus nuálaíochta náisiúnta agus idirnáisiúnta

Tá comhoibriú riachtanach chun dul i ngleic le dúshláin chasta, idir-dhisciplíneacha agus chun cabhrú le hÉirinn a bheith ina rannpháirtí gníomhach i gcláir taighde idirnáisiúnta.

Díríonn an cuspóir seo ar chomhpháirtíochtaí atá ann cheana a neartú agus cinn nua a fhorbairt, go náisiúnta agus go hidirnáisiúnta araon. Leagann sé béim freisin ar thábhacht na rannpháirtíochta leanúnaí, ag cinntiú go seachadann comhpháirtíochtaí luach fadtéarmach seachas aschur gearrthéarmach.

Cinntíonn ailíniú comhleanúnachas agus uasmhéadaíonn sé tionchar. Trí nascadh le misin níos leithne, leanfaidh Met Éireann de bheith ag cur le hiarrachtaí comhchoiteanna agus ag baint leasa astu.

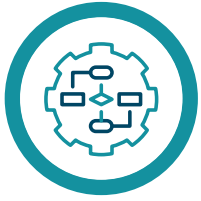
- Cuirfimid Met Éireann agus Éire i láthair mar chomhpháirtí rogha sna heolaíochtaí aimsire-tuiltearáide chun eolas a roinnt, caighdeáin a mhúnlú agus tionchar a imirt ar shamhaltú agus seirbhísí an chéad ghlúin eile.

## 4.4 Tacú le héiceachóras náisiúnta T&N comhtháite agus comhoibríoch

Aithníonn Met Éireann go n-oibríonn sé laistigh d'éiceachóras náisiúnta T&N níos leithne, ag obair le comhghleacaithe ó lucht acadúil, rialtas, tionscal agus pobail.

Éilíonn éiceachóras T&N dea-fheidhmiúil comhordú agus cuspóir comhroinnte. Díríonn an cuspóir seo ar an gcomhtháthú sin a chumasú.

- Oibreoidimid le comhghleacaithe Rialtais ar mhisin tras-rannacha agus cruthóimid timpeallacht náisiúnta mhaoinithe agus feidhmíochta T&N atá comhtháite, dírithe ar dhúshláin.



# CUMASAITHEOIRÍ CÓRAIS TRASGHEARRTHACHA

## Cumarsáid Tionchar

Tá an chumarsáid lárnach chun a chinntiú go dtugann taighde luach. Ní leor eolas a ghiniúint: ní mór an teolas sin a roinnt, a thuiscint agus a úsáid.

Cruthaíonn cumarsáid éifeachtach muinín, feabhsaíonn sí infheictheacht agus tacaíonn sí le cinnteoireacht eolasach.

Áireofar ar ghníomhaíochtaí cumarsáide scaipeadh eolaíoch traidisiúnta, chomh maith le for-rochtain, oideachas, seirbhísí digiteacha agus rannpháirtíocht sna meáin.

## Rialachas Láidir

Soláthraíonn rialachas láidir an bunús le haghaidh cáilíochta, ionracais agus leanúnachais. Cinntíonn sé go bhfuil gníomhaíochtaí taighde agus nuálaíochta ailínithe le tosaíochtaí straitéiseacha agus go ndéantar iad de réir na gcaighdeán is airde.

Cuirfear struchtúir rialachais amhail an Bord Seachadta Straitéise agus an Bord Comhairleach Eolaíochta i bhfeidhm chun maoirseacht, treoir agus cuntasacht a sholáthar.

Tacóidh Oifig Bainistíochta Tionscadail, Aistrithe Eolais agus Meastóireachta & Tionchair leis an Straitéis seo a sheachadadh, agus beidh sí freagrach as comhordú a dhéanamh ar chur i bhfeidhm, aistriúchán taighde a éascú, agus tionchar sochaíoch a thomhas.

Forbrófar Plean Cur Chun Feidhme atá faoi theorainn ama agus Plean Maoinithe Ilbhliantúil chun gabháil leis an Straitéis seo, ina leagfar amach:

- Tosaíochtaí T&N,
- gníomhartha sonracha,
- amlínte,
- freagrachtaí,
- táscairí feidhmíochta,

chun seachadadh agus cuntasacht éifeachtach a.





# CREAT RIACHTANAS TAIGHDE AGUS NUÁLAÍOCHTA

Sainmhíonn riachtanais taighde agus nuálaíochta treo chóras T&N Met Éireann.

Is iad seo a leanas riachtanais T&N:

- á dtiomáint ag dúshláin shoचाíocha agus riachtanais chinnteoireachta. Léirítear iad mar cheisteanna straitéiseacha a threoraíonn tosaíochtaí agus infheistíochtaí.
- á bhfaisnéisiú go leanúnach ag rannpháirtíocht geallsealbhoirí, tosaíochtaí beartais náisiúnta agus dúshláin eolaíocha atá ag teacht chun cinn, rud a chinntíonn freagrúlacht agus ábharthacht.
- dinimiciúil, ag teacht chun cinn mar fhreagairt ar eolas, teicneolaíochtaí agus riachtanais shoचाíocha nua. Dá réir sin, léiríonn an liosta reatha am a fhoilsithe, tá sé tascach agus neamhuileghabhálach, agus déanfar athbhreithniú agus coigeartú air go tréimhsiúil.

Cinntíonn an creat seo go bhfanann an taighde ábhartha, dírithe agus ailínithe leis an sprioc fhoriomlán ullmhachta.

Léirítear riachtanais T&N mar cheisteanna taighde straitéiseacha, atá deartha chun:

- tosaíochtaí taighde náisiúnta agus inmheánacha a threorú.
- iarracht eolaíoch a ailíniú le riachtanais shoचाíocha.
- tacú le forbairt seirbhísí oibríochtúla agus aschur ábhartha beartais.

Grúpáiltear riachtanais T&N i dtéamaí idirnasctha a léiríonn an córas ó cheann ceann go ceann ó bhreathnóireacht go cinnteoireacht, agus ullmhacht mar an cuspóir aontaitheach. Rud tábhachtach, léiríonn na riachtanais nádúr seicheamhach agus cumaiscthe an riosca agus an tionchair, agus aitheantas á thabhairt do go mbraitheann ullmhacht éifeachtach ar thuiscint ní hamháin ar ghuaiseacha aonair ach ar an gcaoi a scaipeann agus a idirghníomhaíonn rioscaí trasna córas agus earnálacha.



## Téama 1

### Eolaíocht Chóras an Domhain, Samhaltú & Réamhaisnéis



**Díríonn Téama 1 ar chur chun cinn bhunús eolaíoch na réamhaisnéise trasna scálaí ama, ag bogadh i dtreo cur chuige gan uaim, ardaifigh agus comhtháite maidir le córas an Domhain.**

- Conas is féidir córais réamhaisnéise comhsheasmhacha, gan uaim ó thaobh na heolaíochta de a fhorbairt trasna scálaí ama (ó réamhaisnéis anois go réamhaisnéis shéasúrach agus aeráide), ag baint leasa as cur chuige hibrideacha fisice AI, uathoibriú agus iarphróiseáil staitistiúil chun cruinneas, éifeachtúlacht, trédhearcacht agus stóinseacht oibríochtúil a fheabhsú?
- Cad iad na dul chun cinn atá riachtanach i mbreathnóireachtaí, i gcomhtháthú sonraí (radar, satailít, hidreolaíoch, in situ), agus i samhaltú córas an Domhain ar scála km–hm chun réamhaisnéis agus cinnteoireacht iontaofa, ardaifigh a chumasú ar scálaí náisiúnta go háitiúil (fo-abhantrach)?
- Conas is féidir le cur chuige samhaltaithe comhtháite réamhaisnéis tuilte cósta, abhann, báistigh agus screamhuisce a fheabhsú, amhail amanna luaidhe feabhsaithe i ndobharcheantair bheaga agus forbairt cumais ar scála náisiúnta le haghaidh réamhaisnéis tuilte screamhuisce agus báistigh?
- Conas is féidir neamhchinnteacht i réamhaisnéisí agus i réamh-mheastacháin a chainníochtú, a iomadú agus a chur in iúl go láidir, agus conas is féidir rioscaí tuilte a chur in iúl níos éifeachtaí chun tacú le cinnteoireacht agus freagairt an phobail?
- Conas is féidir imeachtaí cumaiscthe (e.g. báisteach agus borradh stoirme, teas agus triomach, rioscaí tine fiáine de bharr na gaoithe) agus báisteach mhór ghearrthéarmach a shamhaltú, a réamhaisnéis agus a réamh-mheas níos fearr?
- Cad é an breisluch a bhaineann le laghdú réigiúnach, aithris agus cineálacha cur chuige bunaithe ar intleacht shaorga le haghaidh réamh-mheastacháin aeráide in Éirinn?

## Téama 2

### Seirbhísí Bunaithe ar Thionchar & Tacaíocht Chinntí



**Díríonn Téama 2 ar aschuir eolaíocha a aistriú ina léargais inghníomhaithe a thacaíonn le hullmhacht agus cinnteoireacht.**

- Conas is féidir córais réamhaisnéise agus rabhaidh bunaithe ar thionchar a chaighdeánú agus a fheabhsú - trí shamhaltú tionchair fheabhsaithe, réamhaisnéis dóchúil agus cumarsáid neamhchinnteachta - chun léirmhíniú riosca comhsheasmhach a sheachadadh agus tacú le cinnteoireacht éifeachtach i measc daoine aonair, earnálacha agus institiúidí?
- Conas is féidir córais rabhaidh luatha atá dírithe ar an úsáideoir agus inscálaithe a fhorbairt - lena n-áirítear foláirimh phearsantaithe, gníomhaíocht-shonracha, comhdhearadh le geallsealbhóirí agus saoránaigh, agus comhtháthú sonraí fíor-ama le tacaíocht ó bhonneagar sonraí áitiúil agus náisiúnta láidir?
- Conas is féidir faisnéis aimsire agus aeráide, lena n-áirítear réamhaisnéisí míosúla agus séasúracha, a aistriú go héifeachtach ina treoir inghníomhaithe, eanáil-shonrach agus a leabú i bpróisis chinnteoireachta oibríochtúla agus beartais?
- Cad iad na creatlacha agus na cineálacha cur chuige is fearr a thacaíonn le comhtháthú fianaise eolaíche i mbeartas agus i bpleanáil náisiúnta, agus conas is féidir luach sochaíoch agus eacnamaíoch seirbhísí meitéareolaíochta a chainníochtú agus a chur in iúl go láidir?
- Conas is féidir faisnéis aimsire agus aeráide a chomhtháthú i gcórais sláinte poiblí, lena n-áirítear rabhadh luath maidir le strus teasa, nochtadh don fhuacht, cáilíocht aeir agus galair íogaire don aeráid?

## Téama 3

### Aeráid, Athléimneacht & Riosca Fadtéarmach



**Pléann Téama 3 rioscaí aeráide fadtéarmacha na hÉireann agus tacaíonn sé le hoiriúnú, athléimneacht agus forbairt beartais.**

- Conas is féidir réamh-mheastacháin aeráide agus córais réamhaisnéise gan uaim (ó réamhaisnéisí anois go scálaí séasúracha agus fadtéarmacha) a fheabhsú, a choinneáil cothrom le dáta agus a aistriú go seirbhísí aeráide earnála-shonracha, réidh le haghaidh cinntí -ag baint leasa as tacair sonraí náisiúnta amhail TRANSLATE, teicneolaíochtaí nua, agus cur chuige saincheaptha d’earnálacha amhail talmhaíocht, fuinneamh, iompar, sláinte agus bithéagsúlacht?
- Cad iad na tionchair réamh-mheasta a bheidh ag báisteach mhór ghearrthéarmach, imeachtaí aeráide cumaiscthe agus athruithe móra ar chóras an Domhain (lena n-áirítear athraitheacht “AMOC” Imshruthú Meánach an Atlantaigh), agus conas a d’fhéadfadh tionchar a bheith acu seo ar aeráid, bonneagar, comhshaol agus shláinte an duine na hÉireann, lena n-áirítear pointí claonta féideartha agus cásanna is measa?
- Cad iad minicíocht, déine agus tionchair réamh-mheasta guaiseacha atá á dtiomáint ag an aeráid amhail tonnta teasa, triomach agus tine fiáine in Éirinn, agus conas is féidir iad seo a mhonatóiriú, a réamhaisnéis agus a chomhtháthú go héifeachtach i bpleanáil ullmhachta agus oiriúnaithe?
- Conas is féidir le sonraí aeráide agus aimsire tacú le hathléimneacht agus le barrfheabhsú córas fuinnimh, lena n-áirítear réamhaisnéis giniúna in-athnuaite, cobhsaíocht eangaí agus pleanáil fuinnimh fhadtéarmach?
- Conas is féidir le faisnéis hidreolaíoch agus aeráide chomhtháite tacú le bainistíocht inbhuanaithe acmhainní uisce, lena n-áirítear pleanáil triomach, cáilíocht uisce agus brúnna éilimh iomaíoch?
- Conas is féidir sonraí stairiúla tarrtháilte, breathnuithe fadtéarmacha, agus tacair sonraí náisiúnta feabhsaithe a úsáid chun tuiscint ar athraitheacht agus athrú aeráide a fheabhsú, agus chun tacú le réamh-mheastacháin agus seirbhísí aeráide níos cruinne agus níos ábhartha go náisiúnta?
- Cad iad na modheolaíochtaí is éifeachtaí chun imeachtaí aimsire a chur i leith athrú aeráide, táscairí oiriúnaithe caighdeánaithe a fhorbairt agus réitigh bhithéagsúlachta agus réitigh atá bunaithe ar an dúlra a chomhtháthú i seirbhísí aeráide agus i straitéisí oiriúnaithe?
- Conas is féidir neamhchinnteacht i réamh-mheastacháin aeráide a laghdú, a shainiú agus a chur in iúl, agus conas is féidir tacú le lucht déanta cinntí chun gníomhú go héifeachtach faoi neamhchinnteacht i bhfreagairt éigeandála, forbairt beartais, pleanáil bonneagair agus cinntí infheistíochta fadtéarmacha?





## Téama 4

### Breathnuithe, Braiteadh den Chéad Ghlúin Eile & Bonneagair Digiteach



Díríonn Téama 4 ar an gcnámh droma breathnóireachta agus na córais sonraí a neartú a chuireann taca faoi gach seirbhís réamhaisnéise agus aeráide.

- Conas is féidir córais breathnóireachta náisiúnta a chothabháil, a fheabhsú agus a ullmhú don todhchaí – ag cinntiú ionadaíochta, leanúnachais agus athléimneachta fadtéarmach – agus teicneolaíochtaí breathnóireachta den chéad ghlúin eile agus neamhthraidisiúnta (lena n-áirítear córais radair, satailíte, mara, cósta agus in situ) á gcomhtháthú chun feabhas a chur ar bhrath agus ar mhonatóireacht foircinní ar scála áitiúil agus ar ghuaiseacha cumaisc?
- Cad iad na hailtireachtaí sonraí, na hardáin láraithe agus na bonneagair dhigiteacha atá riachtanach chun tacú le córas sonraí meitéareolaíochta agus aeráide náisiúnta nua-aimseartha, comhtháite – rud a chuireann ar chumas comhtháthú sonraí gan uaim, inrochtaineacht, idir-inoibritheacht agus tacaíocht do thaighde, d'oibríochtaí agus d'fheidhmchláir iartheachacha?
- Conas is féidir creatlacha homaiginithe sonraí, caighdeánaithe agus rialachais a chur chun cinn – ailínithe le caighdeáin idirnáisiúnta – chun tacú le beartais sonraí oscailte agus sláine sonraí, leithdháileadh, maoirseacht agus úsáid inbhuanaithe á gcinntiú ag an am céanna?
- Cad iad na cineálacha cur chuige is éifeachtaí maidir le caomhnú digiteach fadtéarmach agus maoirseacht sonraí meitéareolaíochta agus aeráide, agus conas is féidir tacair sonraí a dhéanamh níos inrochtana, níos cairdiúla don úsáideoir agus níos idir-inoibritheacha trí uirlisí, comhéadain agus doiciméadacht fheabhsaithe?
- Conas is féidir cumais bhreathnóireachta a leathnú – trí thomhais ardmhínicíochta agus athróa a bhaineann leis an earnáil (e.g. radaíocht na gréine, laethanta céime) – chun tacú níos fearr le réamhaisnéis, samhaltú agus cinnteoireacht i gcomhthéacsanna oibríochtúla, pleanála agus beartais?

“

**Conas is féidir eolaíocht na saoránach, cineálacha cur chuige rannpháirteacha agus uirlisí comhdheartha a ghíaráil chun muinín a fheabhsú, cáilíocht sonraí a fheabhsú, córais rabhaidh luatha a neartú agus litearthacht aeráide agus rannpháirtíocht an phobail a mhéadú**

## Téama 5

### Intleacht Shaorga & Teicneolaíochtaí Ardleibhéal



**Baineann Téama 5 leas as Intleacht Shaorga (IS) agus teicneolaíochtaí atá ag teacht chun cinn chun réamhaisnéis, eolaíocht aeráide agus seachadadh seirbhísí a chlaohlú.**

- Conas is féidir le hÉirinn ceannaireacht a bhunú in eolaíocht aimsire agus aeráide atá cumasaithe ag IS trí chreataí a fhorbairt a chinntíonn trédhearcacht, inmhiníú, iontaofacht agus rialachas freagrach – agus rioscaí á measúnú, á maolú agus á mbainistiú, agus úsáid inbhuanaithe teicneolaíochtaí IS á cinntiú?
- Conas is féidir IS agus foghlaim meaisín a chomhtháthú go sábháilte agus go héifeachtach i sreafaí oibre meitéareolaíochta agus aeráide, lena n-áirítear córais hibrideacha IS-fisice, uathobriú agus iarphróiseáil staitistiúil, agus cothromaíocht á baint as nuálaíocht thapa le hiontaofacht oibríochtúil agus déine eolaíoch?
- Cé na feidhmchláir réamhaisnéise agus samhaltaithe a thairgeann an breisluach is mó ó IS, agus conas is féidir leis na modhanna seo feabhas a chur ar réamhaisnéis ardaifigh (e.g. ceo agus drochaimsir), comhshamhlú sonraí, cainníochtú neamhchinnteachta, aithris samhail agus laghdú réigiúnach le haghaidh réamh-mheastacháin aeráide?
- Cad iad na héiceachórais sonraí, ailtireachtaí ríomhaireachta agus dearáí córais atá riachtanach chun tacú le réamhaisnéis ardchumasach atá cumasaithe ag IS, lena n-áirítear córais hibrideacha le neamhchinnteacht agus iniúchóireacht thrédhearcach, agus conas is féidir tacaíocht sonraí ilfhoinsí ardchaighdeáin a dhaingniú agus a chomhtháthú?
- Conas is féidir teicneolaíochtaí atá ag teacht chun cinn amhail cúplaí digiteacha agus timpeallachtaí insamhalta ardleibhéal a fhorbairt agus a chur i bhfeidhm chun ullmhacht, anailís cásanna agus cinnteoireacht a fheabhsú i gcomhthéacsanna aimsire agus aeráide?

## Téama 6

### Cumarsáid, Iompar & Rannpháirtíocht Shóisialta



**Pléann Téama 6 le conas a thuigtear, a chuirtear muinín inti agus a ghníomhaíonn úsáideoirí éagsúla dá réir.**

- Conas is féidir cumarsáid aimsire agus aeráide – trasna teanga, léirshamhlú, formáidí agus bealaí – a fheabhsú chun tuiscint an phobail a fheabhsú, lena n-áirítear cumarsáid níos éifeachtaí ar éiginnteacht agus léirmhiníú níos soiléire ar riosca i measc lucht féachana éagsúil?
- Conas is féidir eolaíochtaí sóisialta agus iompraíochta a chur i bhfeidhm chun tuiscint níos fearr a fháil ar an gcaoi a léirmhíonann grúpaí éagsúla rioscaí aimsire agus aeráide, agus conas is féidir riachtanais úsáideoirí a aithint go córasach agus a chomhtháthú i ndearadh seirbhísí, rabhaidh agus uirlisí tacaíochta cinnteoireachta?
- Conas is féidir eolaíocht shaoránach, cur chuige rannpháirteacha agus uirlisí comhdheartha a ghíaráil chun muinín a fheabhsú, cáilíocht sonraí a fheabhsú, córais rabhaidh luatha a neartú agus litearthacht aeráide agus rannpháirtíocht an phobail a mhéadú?
- Conas is féidir lúba aiseolais, léargais sna meáin shóisialta (e.g. anailís ar mhothúcháin) agus uirlisí AI sainiúla don réimse a úsáid chun seirbhísí aimsire agus aeráide a fheabhsú go leanúnach, lena n-áirítear fíorú agus scagadh rabhaidh drochaimsire agus inrochtaineacht mhéadaithe ar fhaisnéis?
- Conas is féidir cur chuige “braite sóisialta” a úsáid chun tuiscint a fháil ar dhearcadh an phobail, ar fhreagairt agus ar rioscaí atá ag teacht chun cinn, go háirithe i gcomhthéacs lucht féachana atá ag éirí níos éagsúla, deighilte agus polaraithe?
- Conas is féidir le Met Éireann a ról mar ghlór náisiúnta iontaofa, údarásach ar an aimsir agus ar an aeráid a neartú, agus conas is féidir le straitéisí cumarsáide infheictheacht, glacadh agus tionchar sochaíoch a chuid taighde agus seirbhísí a fheabhsú i dtimpeallacht dhigiteach atá ag éirí níos casta i gcónaí?

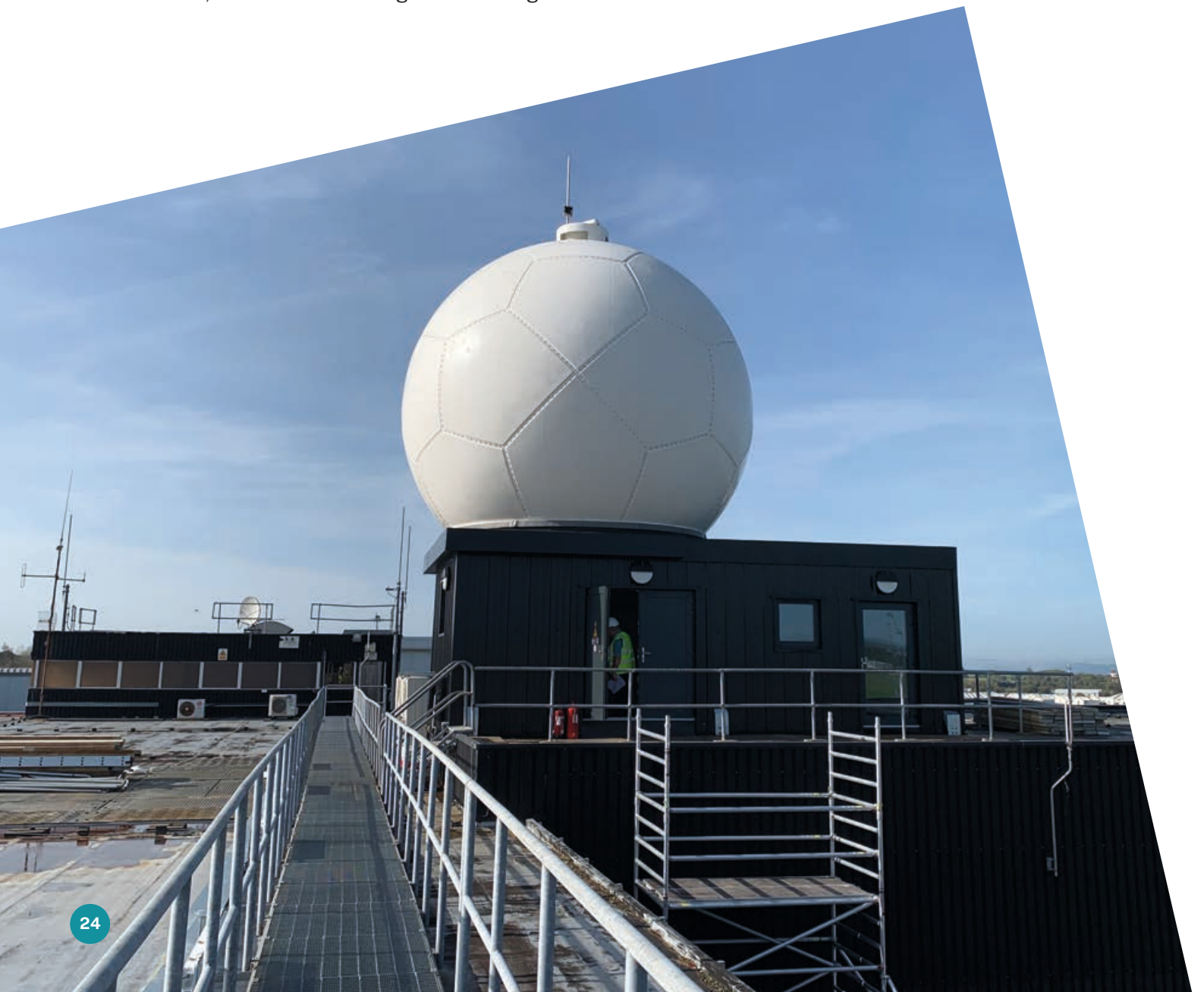
## Téama 7

### Córas, Modhanna Idirdhisciplíneacha & Rialachas



**Cinntíonn Téama 7 go bhfuil an córas taighde agus nuálaíochta féin éifeachtach, ailínithe agus inbhuanaithe.**

- Cad iad na creatlacha agus na próisis is éifeachtaí chun comhoibriú idir-dhisciplíneach a chothú sna heolaíochtaí fisiciúla, comhshaoil, teicneolaíochta agus sóisialta, agus conas is féidir leis na cineálacha cur chuige seo feabhas a chur ar chomhchruthú, ar mhalartú eolais agus ar thionchar fadtéarmach na taighde?
- Conas is féidir gníomhaíochtaí taighde agus struchtúir rialachais a dhearadh chun ailíniú straitéiseach a chinntiú, cáilíocht agus sláine a choinneáil, tacú le nuálaíocht, agus fanacht dírithe ar luach agus athléimneach i measc athrú tapa teicneolaíochta agus sochaíoch?
- Conas is féidir le Met Éireann a ról a neartú laistigh d'éiceachórais taighde agus nuálaíochta náisiúnta agus idirnáisiúnta, ag baint leasa as comhpháirtíochtaí agus creatlacha idirnáisiúnta (e.g., ACCORD, UWC, HCLIM, EC-Earth, EUMETSAT, EUMETNET, ECMWF, WMO) chun cuspóirí a bhaint amach, saineolas a roinnt agus torthaí taighde a fheabhsú?





# CÁS-STADÉIR

## Comhtháthú IS i bhFaisnéis Aimsire-Tuilte-Aeráide

Tá maoiniú Met Éireann ar Chlár Ollúnachta náisiúnta tar éis athrú mór a chur ar chumas na hÉireann leas a bhaint as intleacht shaorga le haghaidh eolaíochta aimsire, tuilte agus aeráide. Trí bhunú Ionad AIMSIR i gColáiste na hOllscoile, Baile Átha Cliath, tugann an tionscnamh seo meitéareolaíocht oibríochtúil agus taighde ceannródaíoch ar intleacht shaorga le chéile in éiceachóras aonair atá dírithe ar mhisean.

Tá torthaí inláimhsithe á mbaint amach ag an gclár ar fud na heolaíochta agus na cumais araon. Tá sé ag forbairt uirlisí réamhaisnéise den chéad ghlúin eile - ó réamhaisnéisí deasctha agus samhlacha tionchair d'aimsir mhór go rialú cáilíochta breathnóireachta uathobrithe - agus ag an am céanna tá sé ag tógáil píblíne taighdeoirí ard-oilte trí oiliúint PhD agus MSc atá maoinithe.

Thar aschur taighde, tá an fóirhionchar le fáil san aistriú chuig oibríochtaí. Trí chomh-mhaoirseacht a dhéanamh ar thionscadail idir an saol acadúil agus Met Éireann, cinntíonn an clár go ndéantar nuálaíochtaí a dheardh ón tús chun córais réamhaisnéise náisiúnta a neartú, feabhas a chur ar chumas rabhaidh luath, agus ullmhacht a fheabhsú le haghaidh aimsire ardtionchair in aeráid atá ag athrú.





## Samhaltú Aeráide

Tá ról suntasach ag Met Éireann i gcur chun cinn samhaltú aeráide ar scála domhanda, réigiúnach agus náisiúnta, ag cur le hiarrachtaí móra idirnáisiúnta amhail an Tionscadal Idirchomparáide Múnla Cúpláilte (CMIP) agus forbairt mhúnla aeráide domhanda EC-Earth.

Trí na comhoibrithe seo, cuidíonn taighdeoirí Met Éireann leis na hinsamhaltaí a ghiniúint a chuireann taca faoi mheasúnuithe aeráide domhanda agus réamh-mheastacháin ábhartha d'Éirinn á dtáirgeadh ag an am céanna. Neartaíonn taighde ar chórais ríthábhachtacha amhail an Atlantach Meridional Turning Circulation (AMOC) tuiscint ar an gcaoi a mbíonn tionchar ag próisis dhomhanda ar rioscaí aeráide réigiúnacha.

Seachadann an obair seo **ceannaireacht eolaíoch agus tionchar náisiúnta araon**. Trí shaineolas samhaltaithe idirnáisiúnta a nascadh le feidhmchláir náisiúnta, cinntíonn Met Éireann go mbainfidh Éire leas as na dul chun cinn is déanaí san eolaíocht aeráide — ag tacú le beartas bunaithe ar fhianaise, measúnú riosca, agus pleanáil fhadtéarmach d'aeráid atá ag athrú.

## TRANSLATE: Acmhainn Aeráide amháin d'Éirinn

Is athrú mór é clár TRANSLATE i gcumas na hÉireann eolaíocht aeráide a thiontú ina **tacaíocht chinntí inghníomhaithe**. Maoinithe ag Met Éireann agus seachadta ag taighdeoirí in institiúidí acadúla agus in ionaid taighde, soláthraíonn sé na chéad réamh-mheastacháin náisiúnta aeráide caighdeánaithe, atá ceartaithe ó thaobh claontachta de, rud a chuireann ar chumas úsáid chomhsheasmhach trasna earnálacha.

Téann TRANSLATE níos faide ná soláthar sonraí chun seirbhísí **oibríochtúla aeráide a sheachadadh**. Áirítear leis seo uirlisí earnála-shonracha amhail tástáil struis bonneagair, measúnuithe riosca róthéamh i bhfoirgnimh, agus innéacsanna leochaileachta aeráide, agus dearadh compháirteach iad seo go léir le húsáideoirí.

Tá tionchar sistéamach aige. Trí thaca a chur le creataí náisiúnta amhail an Creat Náisiúnta Oiriúnaithe agus tacú leis an gCreat Náisiúnta do Sheirbhísí Aeráide, cinntíonn TRANSLATE go bhfuil **faisnéis aeráide inrochtana, iontaofa agus leabaithe i gcinnteoireacht** ar fud na hÉireann.

## Tarrtháil Sonraí Aeráide

Tá iarrachtaí Tarrthála Sonraí Aeráide Met Éireann ag athrú taifead stairiúil aeráide na hÉireann ina shócmhainn eolaíoch nua-aimseartha, inrochtana. Trí thionscnaimh ar nós Thionscadal Tarrthála Aimsire na hÉireann, tá na milliúin breathnóireachtaí lámhscríofa a théann siar go dtí an 19ú haois á ndigitiú, á gcaomhnú, agus á gcur ar fáil le haghaidh taighde agus cinnteoireachta.

Tá luach eolaíoch ríthábhachtach ag baint leis an obair seo, a bhfuil tacaíocht ó dhuine de Chomhaltaí Taighde Met Éireann aici: tacair sonraí fadtéarmacha, ardchaighdeán a chuireann ar chumas braiteadh feabhsaithe ar threochtaí aeráide, tuiscint níos fearr ar imeachtaí foircneacha agus bailíochtú níos láidre ar shamhlacha aeráide. Ag an am céanna, léiríonn sé nuálaíocht i **rannpháirtíocht an phobail**, ag spreagadh eolaithe saoránach chun cur go díreach le hiarrachtaí taighde náisiúnta, agus na mílte breathnóireacht trascríofa cheana féin.

Is é an toradh meascán uathúil de **chaomhnú oidhreachta, dul chun cinn eolaíoch, agus rannpháirtíocht shochoaíoch**, rud a neartaíonn cumas na hÉireann chun athraitheacht aeráide san am atá thart a thuiscint agus ullmhú níos fearr d'athrú amach anseo.

## Tuairimí

Is é líonra breathnóireachta Met Éireann cnámh droma chumas aimsire, tuilte agus aeráide na hÉireann. Ó shuíomhanna stairiúla ar nós Réadlann Dhairbhre go líonraí radair nua-aimseartha agus córais monatóireachta comhshaoil, coinníonn an eagraíocht córas breathnóireachta ilpharaiméadair cuimsitheach a chlúdaíonn an t-atmaisféar, na haigéin agus an talamh.

Tá infheistíocht leanúnach ag athrú an chumais seo. Cuirfidh leathnú an líonra radair aimsire náisiúnta–ó dhá radar go seacht radar – feabhas suntasach ar bhrath fíor-ama báistí agus drochaimsire, rud a fheabhsóidh cruinneas réamhaisnéise agus a thacóidh le freagairt éigeandála. Cuireann na breathnóireachtaí seo go díreach isteach i gcórais uimhriúla réamhaisnéise aimsire, i bpróisis chomhshamhlaithe sonraí agus i dtacair sonraí aeráide.

Go ríthábhachtach, ní bonneagar amháin atá anseo – is ardán taighde é. Cuireann breathnóireachtaí taca faoi dhul chun cinn i réamhaisnéis, cuireann siad ar chumas comhtháthú le córais satailíte agus córais atá á dtiomáint ag AI, agus cinntíonn siad sláine fhadtéarmach na dtaifead aeráide. Le chéile, soláthraíonn siad an bonn fianaise iontaoifa atá riachtanach do sheirbhísí oibríochtúla agus do bheartas náisiúnta aeráide araon.

## Meitéareolaíocht Talmhaíochta

Léiríonn meitéareolaíocht talmhaíochta conas a aistrítear taighde ina **luach díreach, earnálach do shocháil** na hÉireann. Ó bunaíodh é, tá táirgí agus seirbhísí saincheaptha forbartha ag Aonad Meitéareolaíochta Talmhaíochta Met Éireann a thacaíonn le feirmeoirí, comhairleoirí agus lucht déanta beartas chun rioscáil aimsire agus aeráide a bhainistiú.

Áirítear leis seo uirlisí oibríochtúla amhail léarscáileanna easnaimh taise ithreach, rabhaidh galair (e.g. dúchan prátaí) agus réamhaisnéisí speisialaithe, mar aon le hionchuir tacaíochta cinnteoireachta do chórais náisiúnta amhail innéacsanna riosca dóiteáin agus comhairle sláinte ainmhithe.

Tiomáineann an **t-aonad taighde agus nuálaíocht fheidhmeach** freisin, ag obair le comhpháirtithe amhail Teagasc agus ollscoileanna ar thopaicí lena n-áirítear samhaltú fáis féir agus galú. Cinntíonn an comhtháthú seo ar thaighde, oibríochtaí agus rannpháirtíocht gheallsealbhóirí go n-aistrítear dul chun cinn eolaíoch ina **tháirgiúlacht, inbhuanaitheacht agus athléimneacht fheabhsaithe** ar fud earnáil agraibhia na hÉireann.



# ÁR dTIONCHAR TAIGHDE AGUS NUÁLAÍOCHTA

Tá córas Taighde & Nuálaíochta Met Éireann tógtha ar dhúbailt bhunús: **is eagraíocht taighde muid araon a dhéanann agus a mhaoiníonn taighde**. Is neart straitéiseach é an ról déach seo. Ligeann sé dúinn ní hamháin eolas eolaíoch a ghiniúint go himheánach trí shaineolas intí, ach freisin cumas náisiúnta a mhúnlú agus a scála trí infheistíocht a dhéanamh i dtaighde seachtrach atá ailínithe le riachtanais eolaíochta aimsire, tuilte agus aeráide na hÉireann.

Ag croilár an chórais seo tá **ár ngníomhaíochtaí taighde intí**, áit a n-oibríonn taighdeoirí buana agus Comhaltaí Taighde ag an gcomhéadan idir an eolaíocht agus na hoibríochtaí. Cinntíonn sé seo go bhfuil dlúthbhaint ag an taighde le réamhaisnéis, seirbhísí rabhaidh agus tacaíocht cinnteoireachta - ag luasghéarú aistriú eolais go hullmhacht. Chomh maith leis seo, leathnaíonn **Clár Taighde Aimsire agus Aeráide Met Éireann** ár raon feidhme trí mhaoiniú, comhordú agus comhpháirtíocht a dhéanamh ar fud an éiceachórais taighde níos leithne.

Tríd an gClár seo, seachadann Met Éireann tionchar trí thrí shruth maoinithe comhlántacha:

- **Scéim Glaonna Taighde** – Maoiníonn glaonna iomaíochta tionscadail faoi stiúir acadúil agus Clár Ollúna suaitheanta, ag tógáil cumas taighde náisiúnta agus ag tabhairt aghaidh ar dhúshláin tosaíochta in eolaíocht aimsire, tuilte agus aeráide.
- **Scéim Chomhaltachta Taighde** – Neartaíonn Comhaltaí Taighde Intí an cumas inmheánach, ag cur tosaíochtaí taighde spriocdhírthe chun cinn agus ag nascadh taighde agus oibríochtaí.
- **Scéim Chomhghaoinithe** – Cuireann comhpháirtíochtaí straitéiseacha le heagraíochtaí maoinithe taighde eile ar nós an EPA, Taighde Éireann, SEAI, Foras na Mara agus Teagasc ar chumas comhghaoiniú i dtosaíochtaí comhroinnte, ag méadú tionchair agus ag cothú comhoibriú idir-dhisciplíneach.

Cinntíonn an tsamhail chomhtháite seo nach ndéantar taighde ina aonar ach mar chuid de **chóras náisiúnta nasctha**, atá ailínithe le riachtanais na sochaí agus le seachadadh oibríochtúil.

## Fianaise Tionchair

Ó 2020 i leith, tá tionchar láidir agus méadaitheach léirithe ag an gClár Taighde Aimsire agus Aeráide:

- **64 aschur taighde piarmheasúnaithe**, agus **76% díobh ar fáil i rochtain oscailte**, ag tacú le trédhearcacht agus inrochtaineacht.
- **11 uirlis, samhail, ardán agus tacar sonraí forbartha** ag cur go díreach le cumais oibríochtúla agus úsáideoirí.
- **35 rannpháirtíocht sna meáin** agus **44 gníomhaíocht úsáideora deiridh**, ag neartú rannpháirtíocht an phobail agus malartú eolais.
- **37 taighdeoir tacaíochta**, ag clúdach leibhéil MSc, PhD agus iardhochtúireachta, ag tógáil píblíne tallainne éagsúil agus réidh don todhchaí.

Ar leibhéal an chláir:

- **11 tionscadal glaonna taighde maoinithe** ó 2020 i leith, le breis is **€10 milliún** de mhaoiniú.
- **33 comhpháirtíocht chomhghaoinithe**, ag gearáil breis is **€10 milliún** i maoiniú taighde breise.
- **28 Comhalta Taighde earcaithe** ó 2018 i leith, ag leabú saineolais laistigh den eagraíocht.

Le chéile, léiríonn na figiúirí seo córas atá ní hamháin táirgiúil, ach cuspóireach - **ag seachadadh sármhaitheas eolaíoch, uirlisí praiticiúla, daoine oilte agus rannpháirtíocht shochaíoch.**

## Córas atá Deartha le haghaidh Ullmhachta

Ní hamháin méid na taighde a dhéanann Met Éireann a shainiú, ach an chaoi a bhfuil sé struchtúrtha chun tionchar a imirt. Trí shaineolas inmheánach, maoiniú spriocdhírthe agus comhpháirtíochtaí straitéiseacha a chomhcheangal, cinntimid go mbíonn tionchar leanúnach ag an taighde ar oibríochtaí, ar bheartas agus ar sheirbhísí poiblí.

Ar an mbealach seo, feidhmíonn ár gcóras Taighde & Nuálaíochta mar inneall náisiúnta ullmhachta – ag claochlú léargais eolaíoch ina heolas inghníomhaithe a chosnaíonn beatha, a thacaíonn le cinnteoireacht agus a neartaíonn athléimneacht na hÉireann i bhfianaise dhúshláin aimsire agus aeráide.





# GLOSAR TÉARMAÍ

<b>ACCORD</b>	Comhghuaillíocht um Thaighde agus Forbairt ar Shamhaltú ar Scála Comhthionóil
<b>AIMSIR</b>	Intleacht Shaorga do Sheirbhísí Meitéareolaíochta, Nuálaíocht agus Taighde
<b>AMOC</b>	Cúrsaíocht Iompú Meánach Atlantach
<b>CMIP</b>	Tionscadal Idirchomparáide Múnla Cúpláilte
<b>CSO</b>	An Lár-Oifig Staidrimh
<b>EC-Earth</b>	Comhghuaillíocht Eorpach ag forbairt samhail chórais Domhain den scoth
<b>ECMWF</b>	An Lárionad Eorpach um Réamhaisnéisí Aimsire Meántéarmacha
<b>EPA</b>	An Ghníomhaireacht um Chaomhnú Comhshaoil
<b>ESRI</b>	An Institiúid um Thaighde Eacnamaíoch agus Sóisialta
<b>EUMETNET</b>	Líonra Meitéareolaíochta Eorpach
<b>EUMETSAT</b>	An Eagraíocht Eorpach um Shaothrú Satailítí Meitéareolaíochta
<b>HCLIM</b>	Creatlach réigiúnach don mhúnla aeráide bunaithe ar mhúnla oibríochtúil HARMONIE NWP
<b>IS</b>	Intleacht Shaorga
<b>NWP</b>	Tuar Uimhriúil Aimsire
<b>O2T</b>	Oibríochtaí go Taighde
<b>QMS</b>	Córais Bainistíochta Cáilíochta
<b>SEAI</b>	Údarás Fuinnimh Inbhuanaithe na hÉireann
<b>T2O</b>	Taighde go Oibríochtaí
<b>T&amp;N</b>	Taighde & Nuálaíocht
<b>TRANSLATE</b>	Réamh-mheastacháin náisiúnta caighdeánaithe, claonta-cheartaithe, d'Éirinn
<b>UWC</b>	Ionaid Aimsire Aontaithe
<b>WMO</b>	An Eagraíocht Meitéareolaíochta Domhanda





An Roinn Tithíochta,  
Rialtais Áitiúil agus Oidhreachta  
Department of Housing,  
Local Government and Heritage



Rialtas na hÉireann  
Government of Ireland