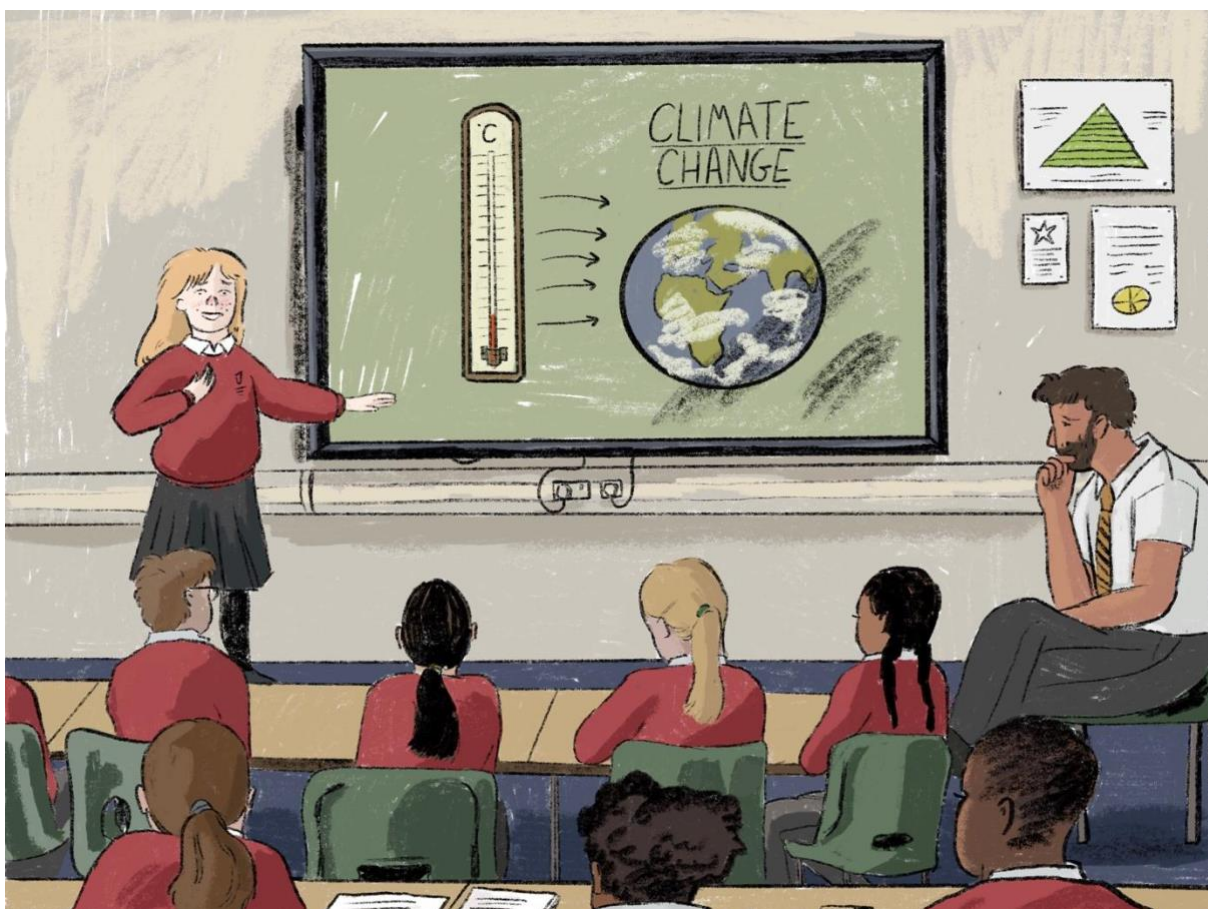


Pacáiste Muinteora Meánscoile

Scéalaíocht Comhshaoil



An pacáiste seo

Dearadh an pácaiste seo mar thacaíocht do rang faoi athrú aeráide agus scéalaíocht.

Istigh ann, tá:

1. Comhthéacs ar *Ar Lorg Ghlaio an Chrotaigh*
2. Plean ceachta agus leideanna faoi mhúineadh an ranga
3. Bileoga oibre don rang
4. Roinn eolais faoi mhúineadh scéalaíochta
5. Roinn eolais faoin athrú aeráide agus an crotach
6. Naisc agus acmhainní breise do dhaltaí agus do mhúinteoirí

Comhthéacs *Ar Lorg Ghlaio an Chrotach*

Is féidir leis an athrú aeráide a bheith iomarcach le smaoineamh air go minic, agus ní féidir leis an eolaíocht ach méid áirithe a dhéanamh chun dul i bhfeidhm ar dhaoine ar fud na sochaí, an óige san áireamh. Is scéal é *Ar Lorg Ghlaio an Chrotach* a cruthaíodh chun cur chuige difriúil a fhiosrú maidir le heolas a roinnt agus rannpháirtíocht a mhéadú i leith ábhar an athraithe aeráide. Forbraíodh an scéal mar thoradh ar phlé ceardlainne le lucht féachana ilghnéitheach ina raibh 150 aoi, lena n-áirítear ealaíontóirí pobail, múinteoirí, acadóirí idirdhisceplíneacha, comhaltaí na comhairle, mic léinn, scéalaithe digiteacha agus daoine mór le rá amhail an tOllamh John O'Halloran agus iar-Ambasadóir na hÉireann do na NA, David Donoghue. Tógann an scéal ar mhian na rannpháirtithe d'insintí nua atá fréamhaithe sa láthair, sa stair, sa chuimhne, i saol carachtar a thuigfeadh daoine agus i gceangail idir an duine agus an neamhdhuine.

Is scéal ina dhá chuid é *Ar Lorg Ghlaio an Chrotach* (1) úrscéal grafach agus (2) beochan deiridh. Leanann sé Lou óg agus í ag cuardach lena seanathair don chuirliún atá ag imeacht as amharc. Roinneann a seanathair eolas faoin éan agus faoin tionchar a bhí ag athruithe ar phátrúin na haimsire ar shaol an chrotaigh sa cheantar a bhí mar bhaile acu le fada. Cruthaítear naisc idir glúine an chrotaigh agus glúine chrann ginealaigh Lou. De réir mar a théann an scéal ar aghaidh, tuigeann Lou níos fearr agus tugann sí níos mó aird don chuirliún agus tá fonn uirthi cabhrú leo. Spreagann a seanathair í chun "insint do dhaoine faoina ndraíocht". Trí mhí ina dhiaidh sin, déanann Lou léiriú beoite a chur i láthair ina scoil faoin gcuirliún agus an chaoi a bhfuil an t-athrú aeráide ag cur isteach ar a bheatha. Míníonn sí iarmhairtí na bpátrún aimsire atá ag athrú agus tugann sí cuireadh don léitheoir – ar bhealach

praiticiúil – a thuiscint cén fáth ar cheart dúinn a bheith buartha faoi, agus cén fáth ar cheart dúinn cabhrú leis.

Plean Ceachta agus Leideanna Múinteoireachta

Is é sprioc an ranga seo ná iniúchadh a dhéanamh ar an chaoi inar féidir leis an scéalaíocht daoine óga a spreagadh chun foghlaim faoin athrú aeráide agus chun rannpháirtíocht a mhothú leis an ábhar.

Is féidir leis an rang a leanadh ar feadh 60 nóiméad, nó 120 nóiméad dá gcuirfí an tasc cruthaitheachta scéalaíochta san áireamh. Molaimid duit an cuid seo a chur san áireamh, mar léiríonn daltaí súim díograiseach i gcomhair a scéalta a fheabhsú, a mbunscileanna a fhorbairt i dtuisceana scríofa, i scéalaíocht físiúil, agus i ndearadh úrscéil grafacha, agus a bhfoghlaim ón rang a neartú.

Ábhair ranga a theastaíonn:

- Rochtain idirlín: chun rochtain a fháil ar an úrscéal grafach agus ar an mbeochan ar líne
- Trealamh ar féidir le scoláirí scríobh leis
- Pinn luaidhe dhaite, páipear A3, agus rialóirí
- Rogha idir ceisteanna na bileoga oibre ranga a priontáil nó úsáid a bhaint as leabhair oibre atá faoi láthair

Leis an plean ceachta, treoraítear na daltaí trí:

1. Intreoir don Rang
2. Céard atá i Scéal Maith?
3. Tuiscint agus Rannpháirtíocht na nDaltaí leis an Athrú Aeráide
4. Léamh an Úrscéil Ghrafaigh agus Feachaint ar Bheochan.
5. Ceisteanna Tuisceana agus Comhrá Ranga
6. Tuiscint agus Rannpháirtíocht tar éis Léitheoireachta
7. Tasc Cruthaitheachta Scéalaíochta: Úrscéal Grafach/Greannán a dhearadh

Roimh tús an ranga, oscail ár suirbhé ar líne agus cur isteach sonraí do scoile.

<https://forms.office.com/e/dS2nMwcCXk>

1. Intreoir don Rang (00:00-05:00)

Is féidir leis na múinteoirí míniú go bhfuil an rang seo dírithe ar an athrú aeráide agus ar scéalaíocht. Is féidir leo míniú an chaoi inar féidir le ábhar an athrú aeráide cuma ollmór agus téibí a bheith air, agus mar sin beidh an rang inniú ag smaoineamh ar an dóigh ar féidir leis an scéalaíocht cabhair a thug dúinn chun téigh i ngleic leis an ábhar le aire, suim agus tuiscint. Is féidir lena múinteoirí achoimre a thabhairt ar a bhfuil sa rang: ceisteanna chomhrá, léamh an úrscéil grafacha, feachtaint ar bheochan, agus tasc cruthaitheachta scéalaíochta do na daltaí a ngreannáin féin a scríobh.

2. Céard atá i Scéal Maith? (05:00-15:00)

Is é ár gcéad ceist do na daltaí ná: *Cad é an scéal is fearr leat agus cén fáth?* Dearadh an cheist seo chun na daltaí a chur ag smaoineamh faoi scéalta ar maith leo agus cén fáth go bhfuil siad éifeachtach go hairithe. (Tá tuilleadh eolais ar an tslí ina bhfuil an scéalaíocht fite fuaite sa rang ar fáil ar lth. 13.)

Is féidir lena daltaí aon scéal ar maith leo a roghnú; níl aon freagra ceart anseo. Is féidir leis an scéal bheith ina chartún, leabhar, scannán, fhíschluiche, dhráma.

Spreagtar leis na múinteoirí na daltaí a iarraidh chun sonraí a thabhairt i bhur míniúcháin ar an fáth gur maith leo an scéal sin go háirithe.

Mar shampla, is féidir leo tagairt a dhéanamh do:

- Carachtair an-suimiúil agus inchreidte
- Suíomh tumthach no domhan a dearadh go maith
- Plota suntasach, suimiúil nó lán le teannas
- Cairdeas nó muintearas ar furasta dáimh a bheith acu leis
- Téamaí agus seanraí ar maith leo, mar shampla: scéalta eachtra, scéalta grá, scéalta uafais, scealta a bhaineann le theacht in aois (nuair a faigheann carachtar amach cé hé/hí féin i rith an scéil)
- Mothúchán a spreagadh iontu
- 'Fadhb' suntasach, a dtugtar 'eachtra griosú' air: rud a tharlaíonn go luath sa scéal, a athraíonn saol an charachtair nó a fheidhmníonn mar chúis rogha nua an charachtair
- 'Réiteach' suntasach: deireadh ar chuma inchreidte air

Agus iad ag éisteacht leis na freagraí, is féidir leis na múinteoirí béim a chur ar an fáth gur oibríonn scéalta go héifeachtach le (1) carachtair suntasach ar furasta dáimh a bheith leo, (2) fadhbanna suimiúla agus (3) réitigh inchreidte. Tabharfaidh an aird ar na trí réimse seo cabhair leis an mbunoiibre don tasc cruthaitheachta scéalaíochta deireanach.

NB. Moltar do na daltaí a thuiscint go bhfuil roghanna difriúla ag gach duine i dtaobh scéalta agus tá sé seo maith go leor. Tugann an eolas ar a maith linn léamh cabhair dúinn chun an fhios a bheith againn ar an saghas údair ar mhaith leo bheith cosúil leis.

3. Tuiscint agus Rannpháirtíocht na nDaltaí leis an Athrú Aeráide (15:00-20:00)

Sa chuid seo, tugtar cuireadh do na daltaí freagraí an tsuirbhé ar líne a thabhairt trí ardú a lámh.

Tá an céim seo riachtanach dár dtionscadal taighthe agus trí chur isteach an tsuirbhé, cuirfear scoileanna isteach i dtarraingt duaise le haghaidh stáisiúin aimsire agus cóipeanna crua an úrscéil grafacha a bhuaigh.

Conas a úsáidtear an suirbhé ar líne?

Ar an gcead dul síos, déan cinnte go bhfuil an suirbhé oscailte:

<https://forms.office.com/e/dS2nMwcCXk>

Anois, téigh go dtí Cuid a Trí sa suirbhé.

Mínigh do na daltaí go mbeidh deich gceist le freagair roimh léamh an úrscéil grafacha. Tar éis gach ceist is féidir leo a bhfreagra (Tá, Níl, B'fhéidir) a roinnt le ardú a lámh.

Mar shampla,

An bhfuil fios agat cad é an t-athrú aeráide?

"Láimhe in airde má Tá" (Comhair an uimhir daltaí agus cur isteach sa suirbhé é)

"Láimhe in airde má Níl" (Comhair an uimhir daltaí agus cur isteach sa suirbhé é)

"Láimhe in airde má B'fhéidir" (Comhair an uimhir daltaí agus cur isteach sa suirbhé é)

B'fhéidir go mba cabhrach é dá cuirfeadh ball foirne na huimhreacha daltaí isteach sa suirbhé agus an múinteoir ag cur na ceisteanna agus ag comhaireamh na huimreach lámh in airde.

4. Léamh an Úrscéil Ghrafaigh agus Feachaint ar Bheochan. (20:00-30:00)

Is féidir leat teacht ar an úrscéal grafach agus an beochan tríd an nasc seo: <https://www.met.ie/ga/education/chasing-the-curlews-call>

Léadh an múinteoir an úrscéal grafach agus na daltaí ag leanúint leis. Nuair a chríochnaíonn tú an scéal, clíceáil ar ais go díreach chun an beochan a bhreathnú air. Dunann an beochan an cuid seo.

5. Ceisteanna Tuisceana agus Comhrá Ranga (30:00-50:00)

Anois tá ceisteanna scríofa tuisceana againn do na daltaí chun stad agus chun a rannpháirtíocht leis an úrscéal grafach agus an beochan a smaoinemh air, chomh maith leis a mbunspríocanna foghlama.

1. Is iad na príomhcharachtair sa scéal ná Lou, a Seanathair agus an Crotach. Cén carachtar ar mhaith leat ba mhó agus cén fáth?
 - a. Sa chomhrá, díriú an dalta chun tuilleadh a rá faoin gcúis gur roghnaigh sé/sí an carachtar seo. Má tá tú ag déanamh an tasc cruthaitheachta scéalaíochta, is féidir leat a thaispeáint ag an point sin an gá a bhaineann le ficsin atá bunaithe ar charachtair i dtaobh rannpháirtíochta.
2. Céard ab fhearr leat go háirithe sa scéal? Mar shampla, na téamaí, an dialóg, an scríobhneoireacht tuairisciúil, na mothúcháin, an ealaín, na fíricí.
 - a. I measc na bhfreagraí faighte go dtí seo, tá an stíl ealaíne agus an scéim dhathanna a bhfuil téama an nádúir fite fuaite iontu, mothúcháin na gcarachtar, na mothúcháin a spreag an scéal sna daltaí, siocracha Lou, an éan crotaigh agus a ghlór, úsáid na bhfíricí sa scéal agus é intuigthe.
3. Cé acu is fearr leat idir an leabhar agus an beochan, agus cén fáth?
 - a. Tá sé ráite ag na bhfreagraí an slí ina gceadaíonn an leabhar na daltaí a samhlaíocht a chur ar siúl go gníomhach, agus an slí ina cuireann sé scéal soléir ar fáil, bíodh is go gcuireann sé na fíricí ar fáil chomh maith. Tugtar faoi deara an teanga tuairisciúil, leagan amach na leathanach agus na n-íomhánna, chomh maith le luas an léimh agus an mhachnaimh. Tugtar faoi deara chomh maith suim an-láidir sa bheochan le haghaidh a úsáid fuaime (glao an chrotaigh), an eolas timpeallachta dírithe agus na híomhánna ag gluaiseacht an-suimiúil.
 - b. Beidh an pointe sin seans chun machnamh a dhéanamh sna ceisteanna múinteora deireanacha.
4. An cuimhin leat cé mhéad éan crotaigh a chailleamar in Éirinn sna 30 bliain anuas?
 - a. 98%.
5. Cé chomh fada a bhíonn na crotaigh in Éirinn?
 - a. 10,000 bliana.

6. Dé réir léiriú Lou, cad iad na príomhchúiseanna athraithe aeráide?
- Deir sí "Athraíonn domhan níos teasa an slí ina oibríonn an nádúr i ngach áit. Tarlaíonn sé sin dé réir ruda darb ainm gás ceaptha teasa. Is ionann iad agus na gáis a thagann ó chairr agus ó monarchana. Déanann treascart na gcrann an fhadhb níos measa mar fágтар níos lú crann ar féidir leo an dé-ócsaíd charbóin a ghlanadh ón aeir. Coinníonn na gáis seo greim ar an teocht a thagann ón ngrian, cosúil le pluid mhór dofheicthe a chuachann timpeall an Domhain. Agus tá an phluid sin ag éirí níos tibhe agus de dheasca sin éiríonn an domhan níos teasa."
 - Tá an ceart ag na daltaí má luann siad: gáis ceaptha teasa, dé-ócsaíd charbóin san aeir ó chairr, monarchan, agus treascart crann.
7. De réir léiriú Lou, conas a phléann sí tionchair an athraithe aeráide?
- Deireann sí: "Feicimid iad i go leor slite éagsula, oráistí níos treine, samhraí níos teasa, lea na n-oighearchaidhpeanna agus na n-oighearshruthanna. Agus an fáth go bhfuil sé ag éirí níos deacra do na ainmithe maireachtáil sna áiteanna normálta cónaithe."
 - Tá an ceart ag na daltaí má luann siad ceann ar bith díobh thuas.
8. De réir léiriú Lou, cad é an bhaint idir an athrú aeráide agus an crotach?
- Deireann sí: "Tóg an crotach mar shampla... Taitníonn Éirinn leis na crotai gh go deo mar bhíodh an aimsir díreach ceart. Ní róthé, ní róhuar. Deireann na saineolaí dúinn go bhfuil ardú teochta de níos mó ná céim amháin tar éis a tharlú in Éirinn cheana agus deir a múnlaithé dúinn go leana sé sa todhchaí. B'fhéidir go cheapfá go mba deas an rud é dá mbeadh Éire níos teasa, ach athraíonn an teas breis sin an aimsir a mbraitheann na crotai gh uirthi. De réir na heolaíochtaí is nuaí beidh samhraí na hÉireann níos tirime sa todhchaí. De réir sin beidh sé níos deacra do na crotai gh na cruimheanna sa talamh a fháil chun iad a ithe. Ar an lámh eile den scéal, síltear go n-éireoidh na geimhrídh níos fliche ná atá siad inniu agus déanfaidh sé níos deacra do na crotai gh a choinneal tirim agus te."
 - Tá an ceart ag na daltaí má luann siad conas a thagann athruithe aimsire i bhfeidhm ar rochtain an chrotai gh ar bia sa samhradh agus ar ghnáthóg sábháilte sa gheimhreadh.

6. Tuiscint agus Rannphairtíocht na nDaltaí tar éis Léitheoireachta (50:00-60:00)

Anois, fillimid ar ais ar an tsuirbhé ionas go roinnfidh na daltaí a bhfreagraí leis na ceisteanna ar líne. Is í an chúis go bhfiafraimid ceisteanna tar éis na léitheoireachta ná chun eolas a fháil ar an dóigh gur féidir le thuiscint agus rannphairtíocht na ndaltaí

a bheith cosúil nó difriúil i gcomparáid leis a raibh roimhe. Tá roinnt ceisteanna cosúil lena chéile, agus tá cúpla díobh níos mó dírithe ar a dtaithe leis an scéal agus an beochan.

NB. Iarrfaimid machnaimh ó na múinteoirí ag deireadh an ranga, mar sin beidh sé úsáideach tabhair faoi deara aon rud a mhothóidh tú i dtaobh suime, foghlama nó rannpháirtíocht.

7. Tasc Cruthaitheachta Scéalaíochta: Úrscéal Grafach/Greannán a dhearadh (60:00-120:00)

Cuirtear san áireamh ár mbileog oibre scríobhneoireachta cruthaitheachta ar leathanach a naoi. Tá dhá chuid sa bileog oibre 1) leagan amach na carachtair 2) leagan amach an scéil.

Ag tógáil ar ár gcéad tasc, is féidir leis na daltaí gnéithe scéalaíochta éifeachtaí a chur i bhfeidhm ina n-obair féin. Is féidir leo tábhacht chruthú charachtar suimiúil a aithint, an spéis a thagann ó "fhadhbanna" sa scéal agus an tábhacht a bhaineann le réiteach inchreidte. Más maith leat cabhair a bheith agat le múineadh na coda seo den rang, le do thoil téigh go dtí an mír ar mhúineadh scéalaíochta (leathanach 13).

Bileoga Oibre don rang

Ceist Tosaigh

1. Cad é an scéal is fearr leat agus cén fáth?

Tasc Scríofa Tuisceana

1. Is iad na príomhcharachtair sa scéal ná Lou, a Seanathair agus an Crotach. Cén carachtar ar mhaith leat ba mhó agus cén fáth?
2. Céard ab fhearr leat go háirithe sa scéal? Mar shampla, na téamaí, an dialóg, an scríobhneoireacht tuairisciúil, na mothúcháin, an ealaín, na fíricí.
3. Cé acu is fearr leat idir an leabhar agus an beochan, agus cén fáth?
4. An cuimhin leat cé mhéad éan crotaigh a chailleamar in Éirinn sna 30 bliain anuas?
5. Cé chomh fada a bhíonn na crotaigh in Éirinn?
6. Dé réir léiriú Lou, cad iad na príomhchúiseanna athraithe aeráide?
7. De réir léiriú Lou, conas a phléann sí tionchair an athraithe aeráide?
8. De réir léiriú Lou, cad é an bhaint idir an athrú aeráide agus an crotach?

Bileog Oibre Scéalaíochta Timpeallachta

Leagan amach - Cuid I

Do charachtar a chruthú

Le do phairtí, samhlaigh ainmhí atá tionchar air de dheasca an aithraithe aeráide.

Is féidir leis an athrú aeráide iad seo thíos a chruthú:

- samhraidh níos teasa,
- oráistí níos mó
- tuilte,
- léibheal na mara ag ardú,
- athruithe ar áiteanna cónaithe agus bia na n-ainmhithe

1. Cén ainmhí a roghnóidh tú?

2. Tarraing do ainmhí seo thíos:



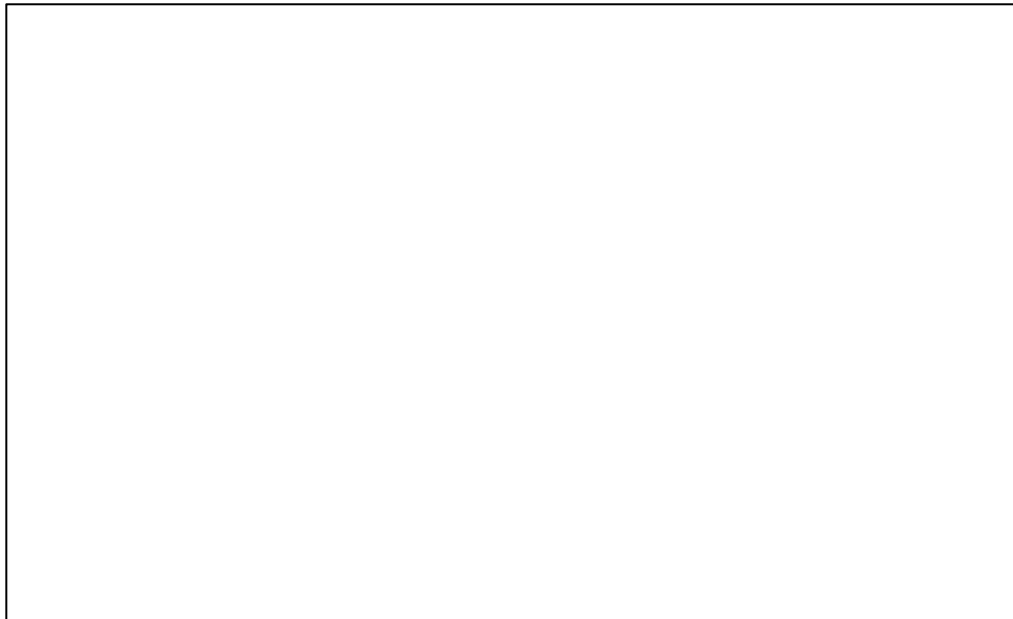
3. Cén ainm atá ar do ainmhí?

4. Cá bhfuil do ainmhí ina chónaí?

An bhfuil sé ina chónaí i:

- Éirinn nó thar lear?
 - foraois, abhainn, gairdín, aigéan, feirm, nó nead?
 - áit éigin brothallach, fuar, fliuch, nó reoite?
-

Tarraing do fhreagra:



5. Cé leis a bhíonn sé/sí ina chónaí?

An bhfuil sé ina chónaí:

- le chlann
 - le chairde
 - i ngrúpa
 - leis/léi féin?
-

6. Cad iad na fadhbanna atá roimhe/roimpi mar gheall ar an athrú aeráide?

Smaoinigh ar:

- An bhfuil a áit dhúchais ag athrú?
- An bhfuil sé níos deacra bia a fháil?
- An bhfuil an aimsir contúirteach?
- An bhfuil gá air/uirthi bogadh go dtí áit éigin nua?
- An bhfuil eagla, imní, air/uirthi? An bhfuil sé/sí trí chéile?

- Cé a thugann cabhair dó/di?

7. Dá bhféidir le do ainmhí labhairt le daoine, cad a déarfadh sé/sí?

Leagan amach - Cuid II

Cruthaigh do scéal!

Tá do príomhcharachtar agat, tá fios agat an áit ina chónaíonn sé agus cé leis a gcónódh sé. Tá tuiscint agat ar an slí ina chruthaíonn an athrú aeráide fadhb i shaol do charachtair.

Anois, cruthaímis urscéal grafach/greannán bunaithe ar do charachtar.

Ba cheart do do scéal chabhair a thabhairt do na lucht léitheoireachta i dtaobh:

- aird a bheith acu ar do charachtar
- dúshláin an charachtair a thuiscint
- dóchas nó athrú dearfach a shamhlú

Chun do scéal a chruthú, roinn do leathanach A3 i bpáirteanna mar atá i *Ar Lorg Ghlaio an Chrotaigh* agus tar éis sin déan stiallghreannán fisiúil do do tús, lár, agus deireadh.

Tús:

Taispeáin dúinn saol normálta d'ainmhí.

- Cé leis a bhíonn sé/sí ina chónaí?
- Céard a bhaineann sé/sí sult as?
- Cad atá ar siúl aige/aici inniú?

Lár:

Tosaíonn fadhb comhshaoil, nó éiríonn sé níos measa.

- Cad a tharlaíonn?
- Conas a athraíonn sé sin saol d'ainmhí?
- An dtéann an ainmhí ar thuras, an ndéanann sé iarracht fadhb a réitigh, an gcosnaíonn sé duine éigin, no an iarrann sé cabhair de dhuine?

Deireadh:

Cad a athraíonn faoi dheireadh an scéil?

An féidir le do ainmhí:

- sábháilteacht a fháil?
- cairde nua a dhéanamh?
- cabhair a thabhairt do dhaoine eile?
- rud tábhachtach a fháil amach?

Dúshlán breise

An bhféidir leat iad seo a chur san áireamh?

- casadh plota?
- dialóg?
- carachtar a bhfuil dearcadh eile faoin athrú aeráide aige?
- rud iontach nó gan choinne?
- aitheasc don léitheoir?

Samplaí ó dhaltaí eile



Samplaí ó dhaltaí eile ón gColáiste Nano Nagle, Coláiste Éamann Rís, Bunscoil St Maries of the Isle, i gCathair Chorcaí go léir.

Múineadh Scéalaíochta

Cén fáth go bhfuil tábhacht le scéalta i gcomhthéacs an athraithe aeráide, agus na ceardlaine seo?

Mar a pléadh thuas, is féidir leis an athrú aeráide a bheith iomarcach le smaoineamh air go minic. Chomh maith le foghlaim na bhfríicí agus tuiscint chomhthéacs an athraithe aeráide, is féidir le léamh agus scríobh scéalta cabhair a thabhairt do dhaltaí chun airigh níos gáire leis an fhadhb mar gheall ar:

- Carachtair arbh féidir leis an léitheoir a thuiscint go mothúchánach, agus go gcuirfeadh i gcuimhne don léitheoir é féin, a chlann, a chairde, nó an dúlra a bhfuil grá aige dó
- Bheith ábalta díriú ar ghné ar leith an athraithe aeráide, agus a chúiseanna, a éifeachta, agus a thorthaí a thuiscint
- An cumas dáimh a bheith acu leis an fhadhb, in ionas bheith ina staic leis an mhéid atá inti
- An cumas dáimh a bheith acu leis an ról atá air le ghlacadh i gcabhrú an domhain
- An cumas dáimh a bheith acu go bhfuil páirt aige i rud níos mó ná é féin

Moladh maidir le dul ar aghaidh leis an scéalaíocht i rith na ceardlaine seo:

1. Má cuirtear tús leis an ceardlann ag tabhairt ama do na daltaí chun scríobh agus tar éis sin comhrá a bheith acu faoi na scéalta is fearr leo, cabhraíonn sé sin na daltaí a theamh suas agus iad a mhealladh le luach na scéalaíochta. I rith chuid an chomhrá, is féidir leis an múinteoir gnéithe scéalaíochta a bhaint as an scéal, chun cabhair a thabhairt do na daltaí le haghaidh an slí ina ndéantar an scéal dul i bhfeidhm orthu chomh éifeachtach. Is mór an cabhair í aird a tharraingt ar na samplaí ag teacht amach de "scéalta a bhraitheann ar charachtair", iad le "eachtraí griosú" soléire, agus baint as na tréithe ar cúis leo aird a bheith ag na daltaí faoin scéal.
2. Tar éis dul i ngleic le Ar Lorg *Ghlao an Chrotaigh*, tá ceisteanna tuisceana chun cabhair a thabhairt do dhaltaí míniú cad a foghlaim siad ón scéal agus smaoineamh a dhéanamh ar na gnéithe scéalaíochta ar bhain siad taitneamh astu. Má tá an rang ag déanamh an tasc cruthaitheachta, is féidir leis an múinteoir an comhrá seo a úsáid chun plé a dhéanamh ar an fáth go raibh an dáimh seo ag a rogha carachtar leo, an luach a bhaineann le rannpháirtíocht mothúchánach, agus an dóigh ina bhfuil tús, lár, agus deireadh ag an scéal.
3. I rith taisc cruthaitheachta scéalaíochta (leagan amach cuid a haon), is féidir leis an múinteoir plé a bheith aige le beirteanna: cén saghas ainmhí atá ina charachtar, agus cabhair a thabhairt do dhaltaí carachtair láidre a chruthú. Go mór má chríochnaíonn roinnt daltaí éiginnte go luath, is deis mhaith misneach a thabhairt dóibh saol a charachtair a shamhlú níos mó.
4. I rith an dara céim sa leagan amach, is féidir leis an múinteoir bheith páirteach le na daltaí ina mbeirteanna, ag plé na scéalta a chruthaíonn siad agus ag druidim an bhearna idir scéalaíocht agus an athrú aeráide.

charachtar, tá tábhacht le scéalta atá bunaithe ar charachtair sa suíomh ceardlainne seo mar is tríd an scríobh carachtar le fíorshaol istigh díobh a aitheoidh na daltaí gné atá fíor iontu. Cruthóidh na faitís, neamhréitigh, agus mianta an athshonadh pearsanta a beidh ag na daltaí agus iad ag cruthú an scéil agus ag na daltaí eile agus iad ag éisteacht le scéalta na ndaltaí eile. Is é an athshonadh mothúchánach seo an phríomhchumhacht scéalaíochta a bhfuil i gcéist aici at teachtaireacht athraithe aeráide a sheoladh thar theorainn an tseomra ranga.

Is féidir leis na múinteoirí cabhair a thabhairt do na daltaí agus iad ag cur a scéalta le chéile trí:

- Iarraidh na gceisteanna a dhunann an bhearta, chun cabhair a thabhairt do dhaltaí naisc a dhéanamh
- Moladh ghnéithe scéalaíochta do na daltaí cosúil le dialóg, léimeanna am, castaí plota, constaicí, carachtair thánaisteacha, ar féidir leo struchtúr a thabhairt don scéal
- Moladh do na daltaí smaoineamh níos doimhne faoi ghné coimhlinte an scéil a dhéanamh agus réitigh chruthaitheacha a chumadh

Gluais

Scéalta atá bunaithe ar charachtair: Seo ceann do na slíte is éifeachtaí scéal a chruthú mar spreagann an scéal mar thoradh na mianta, na lochtanna agus na gcruachásanna atá ag an gcarachtar. Tagann an plota as a ndéanann an carachtar mar fhreagra ar cad a tharlaíonn thairis, ní amháin cad a tharlaíonn dó.

Scéalta atá bunaithe ar phlota: Is iad na eachtraí ón taobh amuigh a spreagann an scéal, agus tá an bhéim ar cad a tharlaíonn, seachas cé hiad na carachtair. Téann an scéal ar aghaidh trí ghníomhartha agus chinniúint, agus tacaíonn carachtar le sraith na n-imeachtaí seachas bhéith á chruthú. Téann an scéal ar aghaidh trí ghníomhartha agus chinniúint, agus tacaíonn carachtar le sraith na n-imeachtaí seachas bhéith á chruthú.

Eachtra Griosú: An eachtra a cuireann isteach ar ghnáthshaol an charachtair i dtús agus an scéal a ghluaiseacht. Cruthaíonn sé an fadhb nó ceist lárnach nach foláir don gcarachtar freagair a thabhairt dó.

Tús: Bunaíonn an cuid seo den scéal domhan an charachtair, cá agus conas a bhfuil sé ina chónaí, agus comhthéacs a shaoil roimh theach i réim na coimhlinte lárnaí.

Lár: De ghnáth an cuid is faide den scéal, seo an cuid ina théann an carachtar sa tóir ar a aidhm (i gcás an tasc seo, cuireadh san áireamh iarracht réitigh a fháil san áit ina bhfuil an carachtar, imirce a dhéanamh go dtí áit éigin eile, nó dul go díreach go dtí foínse na faidhbe). I scéal casta bíonn dúshlán níos bige a gcasfadh an carachtar orthu agus é ag iarraidh an fhadhb mhór a réiteach. Is féidir le dúshlán "níos lú" suntasach amháin an scéal a fhorbairt.

Deireadh: an nóiméad deiridh nuair a bhíonn an teannas ina bhuaic agus caithfidh an carachtar plé leis na torthaí a bhaineann leis cad a tharla sa lorg an réitigh. De ghnáth caithfidh an carachtar athrú a dhéanamh, nó rud nó duine éigin a chailleadh, nó rud éigin a fhágáil ina dhiaidh. Tugann an deireadh mothú réitigh nó aimsithe i ndomhan an charachtair. Is minic a bhíonn deis foghlama ann. B'fhéidir go bhfaigheann an carachtar rud a raibh gá aige leis seachas rud a theastaigh uaidh.

Fadhb/Coimhlint: An choimhlint lárnach a spreagann an scéal. Is féidir leis sin a bheith ar an taobh istigh nó amuigh, nó ar an dá thaobh. Is é an athrú aeráide príomhphointe na coimhlinte a spreagann na scéalta sin.

Réiteach: Toradh na coimhlinte. Ní gá gur deireadh sásta é sin, ach go léiríonn sé cad atá tar éis a athrú i gcás, i meabhair nó i dtuiscint féin an charachtair.

Bileog eolais do mhúinteoirí faoi athrú aeráide agus an crotach

Cad atá an athrú aeráide?

- Ciallaíonn athrú aeráide athruithe fadtéarmacha ar mhórsála ar phátrúin aimsire nó meánchoinníollacha an Domhain (amhail teocht, báisteach, séasúir).
- Tá sé difriúil ó “aimsir”: is í an aimsir an rud a fhaigheann tú ó lá go lá (grian inniu, báisteach amárach), ach tagraíonn an aeráid do mheánchoinníoll na haimsire thar thréimhsí fada (na scórtha bliain).

Cad is cúis leis an athrú aeráide reatha?

- Aontaíonn eolaithe gur de bharr gníomhaíochtaí daonna, go háirithe breoslaí iontaise a dhó, a tharla an t-athrú aeráide le déanaí, a scaoileann gáis cheaptha teasa cosúil le dé-ocsaíd charbóin a ghabhann teas san atmaisféar.
- Méadaíonn na gáis cheaptha teasa seo an “iarmhairt ceaptha teasa” nádúrtha, rud a fhágann an pláinéad níos teo ná mar a bheadh sé murach sin.

An chiall phraiticiúil a bhaineann leis seo:

- Mar thoradh ar an athrú aeráide, tá meánteochtaí fadtéarmacha ag athrú. Mar shampla, tá an teocht dhomhanda tar éis ardú, agus tá pátrúin aimsire ag athrú.
- I gcás na hÉireann, léiríonn breathnuithe ó Met Éireann go bhfuil an aeráid ag athrú: tá an tír tar éis éirí níos teo agus, le scór éigin blianta anuas, níos fliche.
- Ciallaíonn sé seo freisin go n-éiríonn imeachtaí foircneacha níos dóchúla le himeacht ama, mar shampla báisteach níos troime, tonnta teasa, nó patrúin shéasúracha atá ag athrú.

Meastar go n-athróidh aeráid na hÉireann mar seo a leanas:

1. Méaduithe teochta
 - D’fhéadfadh an mheánteocht uasta sa samhradh ardú níos mó ná 2 °C.
 - Meastar freisin go n-éireoidh na geimhrí níos teo: d’fhéadfadh meánteochtaí íosta an gheimhridh ardú níos mó ná 2 °C.
 - Faoi chás astaíochtaí arda: faoi 2100 d’fhéadfadh samhraí a bheith suas le ~2.6 °C níos teo ná anois.
 - Mar thoradh, is dócha go dtarlóidh tonnta teasa níos minice (i.e. níos mó samhraí le tréimhsí teochta arda neamhghnácha).
2. Athruithe báistí agus frasaíochta
 - Meastar go n-athróidh na pátrúin bháistí: d’fhéadfadh go n-éireoidh geimhrí (agus fómhair is dócha) níos fliche, le níos mó báistí agus riosca níos airde de thuilte.
 - D’fhéadfadh go n-éireoidh samhraí níos tirime — táthar ag tuar go laghdóidh an bháisteach sa samhradh, rud a d’fhéadfadh an baol triomaigh nó ganntanais uisce a mhéadú sna samhraí tirime.

- Ag an am céanna, is dócha go dtarlóidh imeachtaí báistí troma (duartain déine, stoirmeacha) níos minice agus níos déine.
3. Ardú ar leibhéal na farraige, tionchair a bhaineann leis an gcósta agus le stoirmeacha
- Táthar ag tuar go méadóidh ardú ar leibhéal na farraige an baol tuilte cósta, go háirithe le linn stoirmeacha nó le linn lán mara, rud a fhágfaidh go mbeidh borradh cósta agus “imeachtaí comhcheangailte” (e.g. báisteach throm + lán mara) níos contúirtí.
 - Agus uiscí na hÉireann agus an Atlantaigh ag éirí níos teo, beidh níos mó fuinnimh ag stoirmeacha freisin: táthar ag súil go n-éireoidh stoirmeacha i bhfad níos cumhachtaí faoi aeráid théite.

An Crotach agus Aeráid atá ag Athrú in Éirinn

Tá an Crotach Eoráiseach ar cheann de na héin is mó atá i mbaol in Éirinn. Níl fágtha ach thart ar chéad péire pórúcháin. Tar éis blianta fada de chaillteanas gnáthóige, draenáil portaigh, feirmeoireacht threisithe agus suaithheadh, tá i bhfad níos lú áiteanna sábháilte fágtha ag an gcuirliún chun neadú agus sicíní a thógáil. Tá an t-athrú aeráide anois ag cur brú breise nua ar speiceas atá ar an imeall cheana féin.

Tá an geimhreadh ag athrú

De ghnáth, caitheann an crotach an geimhreadh ar inbhir, ar riasca goirt agus ar réileáin láibe chósta, áit ar féidir leo péisteanna agus inveirteabraigh eile a aimsiú. Léiríonn taighde, áfach, go bhfuil an patrún seo ag athrú. Leis na taifid gheimhridh thar 17 mbliana, léirítear go bhfeictear an Crotach i níos mó áiteanna saorga agus áiteanna ina bhfuil líon mór daoine: saincheantair chalafoirt, imill thionsclaíocha, agus talamh in aice le feirmeoireacht.

Ní mar gheall go bhfuil na háiteanna sin níos fearr go dtarlaíonn sé seo. Tarlaíonn sé toisc go bhfuil na háiteanna ar a raibh siad ag brath roimhe seo faoi bhrú ó fhorbairt cósta, ardú leibhéal na farraige, geimhrí níos fliche agus stoirmeacha níos minice. De réir mar a dhéantar damáiste do shuímh nádúrtha nó go dtuilltear iad, brúitear an Crotach isteach i ngnáthóga nach bhfuil chomh hoiriúnach. D’fhéadfadh go mbeadh bia níos measa ann, níos mó suaite agus níos mó contúirte ó chreachadóirí.

D’éan mór uisceach atá ag streachailt cheana féin chun sicíní a thógáil, déanann sé seo an saol níos deacra fós, mar is lú an seans go bhfillfidh na héin ar a raonta póraithe san earrach.

Geimhrí níos fliche, aimsir níos fiáine

Tá geimhrí na hÉireann ag éirí níos fliche agus níos stoirmí. Creimeann báisteach throm thobann na limistéir bheathaithe íogaire ar an gcósta agus cuireann sí tuilte ar phortaigh agus ar chluainte neadaithe. Nuair a thagann na taoídí agus stoirmeacha le chéile, d’fhéadfadh réileáin láibe a bhíodh ina limistéir shaibhre bheathaithe a bheith báite nó scuabtha chun siúil. Éiríonn an bia a mbraitheann an crotach air, créatúir bheaga a mhaireann sa láib agus sa talamh bog, níos deacra a bhaint amach.

Lagaíonn na brúnna seo na héin agus iad ag dul isteach san earrach. Má fhilleann na héin fhásta ón ngeimhreadh agus drochbhail orthu, is lú an seans go n-éireoidh leo pórú go rathúil.

Samhraí níos teo agus talamh thirim

Ní thugann an t-athrú aeráide báisteach amháin léi. Tá tonnta teasa agus tréimhsí fada tirime ag éirí níos coitianta in Éirinn freisin.

Do shicíní an chrotaigh, tá talamh thirim contúirteach. Braitheann siad ar ithir bhog, thais inar féidir leo feithidí agus péisteanna a aimsiú. Nuair a thriomaíonn an teas an talamh:

- cruann an ithir
- téann inveirteabraigh níos doimhne sa talamh nó faigheann siad bás
- éiríonn bia gann agus níos deacra a aimsiú

Ní mhaireann na sicíní nach féidir leo beathú go maith ina gcéad chúpla seachtain. Is féidir fiú laghdú beag ar an ráta marthanais athrú mór a chur ar líon ainmhithe chomh beag sin. Sin ceann de na cúiseanna go bhfuil líon na gCuirliún tar éis titim chomh géar sin.

Cruthaíonn an meascán de gheimhrí níos fliche agus samhraí níos teo agus níos tirime bagairt dhúbailte: gnáthóga faoi uisce sa gheimhreadh agus talamh thirim, chrua sa samhradh. Laghdaíonn an dá rud seo an bia atá ar fáil ag na tráthanna is mó am bíonn gá ag na héin fhásta agus ag na sicíní leis.

Ardú ar leibhéal na farraige agus brú ar an gcósta

Cuireann ardú ar leibhéal na farraige isteach ar an gCuirliún freisin. Tá go leor dá limistéir bheathaithe sa gheimhreadh suite díreach os cionn líne na taoide. De réir mar a théann leibhéal na farraige in airde, tagann lán mara agus stoirmeacha níos faide isteach sa tír, rud a chreimeann imeall na riasc goirt agus na réileán láibe. Go minic, ní bhíonn aon spás ag na gnáthóga seo bogadh, mar bíonn ballaí mara, bóithre nó talamh feirme taobh thiar díobh.

Ciallaíonn an “brú ar an gcósta” seo go n-imíonn an ghnáthóg go hiomlán.

An fáth go bhfuil tábhacht leis seo

Is siombail iad crotaigh de phortaigh oscailte agus de bhogaigh fhiáine: tá a nglao fada, plobarnach de dhlúth is d'inneach i gcuimhne chultúrtha na hÉireann. Ach tá an todhchaí éiginnte. Má leanann brúnna na haeráide orthu ag laghdú rath beathaithe agus neadaithe, d'fhéadfadh an Crotach imeacht as Éirinn go hiomlán.

Ní bhaineann a gcaomhnú le speiceas amháin a chosaint. Ciallaíonn sé na háiteanna a mbraitheann siad orthu a athshlánú agus a chosaint:

- portaigh agus féarthailte fliucha
- riasca goirt agus réileáin láibe

- cluainte ciúine agus páirceanna le luachair

Stóráilann na tírdhreacha seo carbón, coinníonn siad uiscí tuile, agus tacaíonn siad le héiceachórais iomlána. An rud a théann chun tairbhe don Chuirliún, is minic a théann sé chun tairbhe do dhaoine freisin.

Acmhainní breise do dhaltaí agus do mhúinteoirí

Aeráid agus Comhshaol

1. Met Éireann: <https://www.met.ie/> agus TRANSLATE: <https://www.met.ie/science/translate>
2. Engage with Nature engagewithnature.ie
3. FutureEnergy Ireland – Mol Foghlama [FutureEnergy Ireland](http://FutureEnergyIreland)
4. Scoilnet – Cosán Foghlama maidir leis an Aeráid agus Inbhuanaitheacht <https://www.scoilnet.ie/learning-path/>

Caomhnú an Chrotaigh agus an Fhiadhúlra

1. Comhairle Caomhnaithe Phortaigh na hÉireann (CCPÉ) <https://www.ipcc.ie/discover-and-learn/resources/curlew-book>
2. Tír an chrotaigh – Mol Foghlama [ECHOES Project](http://ECHOESProject)
3. BirdWatch Ireland <https://birdwatchireland.ie/donations/farmland-bird-appeal>
4. Nature Network Ireland naturenetworkireland.ie
5. Curlew Action <https://www.curlewaction.org/>
6. An tSeirbhís Páirceanna Náisiúnta agus Fíadhúlra (SPNF) <https://www.npws.ie/farmers-and-landowners/schemes/curlew-conservation-programme>