

Céard is Aimsir ann?

Céard is aimsir ann?

Is cur síos í an aimsir ar staid an atmaisféir os ár gcionn agus timpeall orainn ag am ar leith.

Nuair a bhímid ag caint faoin aimsir, táimid ag tagairt do staid ghearrthéarmach an atmaisféir.

Úsáidtear téarmaí cosúil le ‘scamallacht’, ‘frasaíocht’, ‘teocht’ agus ‘gaoth’ nuair atáthar ag tabhairt réamhaisnéis don chéad chúpla lá eile.

Féach amach an fhuinneog chun an saghas aimsire atá ann a fhiosrú.

Conas a chruthaítear réamhaisnéis aimsire?

Is iad meitéareolaithe na daoine a chruthaíonn réamhaisnéis na haimsire.

Tá siad cosúil le bleachtairí sa mhéid go bhfuil orthu gach leid agus eolas atá ar fáil a úsáid chun scéal na haimsire a chur le chéile.

Tagann Meitéareolaithe na hÉireann ar na leideanna seo ó raon leathan foinsí. Samplaí iad seo a leanas:

Stáisiúin Aimsire

Tá raon stáisiún oifigiúil ag Met Éireann ar fud na tíre.

Tá siad suite ar an gcósta agus i gceantair intíre chomh maith.

Tá siad dailte go fairsing chun pictiúr ionadaíoch a thabhairt dúinn ar an aimsir ar fud na tíre.

Sna stáisiúin aimsire seo, téann an duine atá i bhfeighil amach gach uair an chloig chun an teocht, cineál scamall, líon scamall, treo gaoithe, luas gaoithe agus rudaí eile.

Códaítear na léamha i dteanga uimhriúil speisialta ansin.

Is teanga uilíoch é an córas uimhrithe seo a thuigeann gach duine a bhíonn ag plé leis an aimsir.



Léarscáil de stáisiúin aimsire in Éirinn

Cuirtear an cód isteach i ríomhaire agus déantar é a tharchur chuig Ceannteathrú Met Éireann i mBaile Átha Cliath.

I stáisiúin áirithe, tógann meaisín uathoibríoch na léamha. Seolann an meaisín an t-eolas chuig an Ceannteathrú ansin chomh maith.

Balúin Aimsire

Gach 12 huairé an chloig, seoltar balúin aimsire ó Réadlann Dhairbhre i gContae Ciarraí.

Tá ionstraimí éagsúla aimsire air, agus téann sé suas go hard sa spéir chun staid an atmaisféir a thaifeadh ag leibhéal éagsúla.



Balún aimsire á sheoladh

Breathnóireacht Muiri

Is foinse thábhachtach í an fharraige d'eolas aimsire.

Bíonn baoithe aimsire ag snámh ar an uisce agus tugann siad tuairisc ar gach saghas aimsire agus feiniméan aigéin.

Bailíonn baoithe aimsire eolas cosúil le treo gaoithe, brú, teocht, tonnaíde shuntasach agus tonntréimhse.

Tá 6 cinn de na baoithe seo suite ar fud na hÉireann.

Seoltar an t-eolas seo go huathoibríoch go Ceannteathrú Met Éireann.

Tá an-chuid long ar na farraigí chomh maith, agus seolann siad siúd breathnóireachtaí comhchosúla.

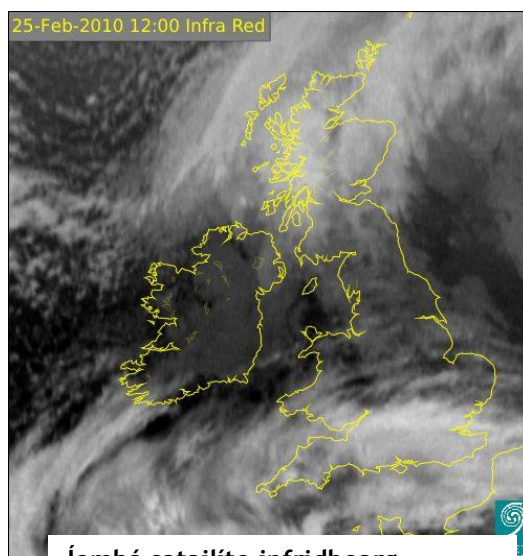
Satailítí

Seoltar satailítí chuig an spás chun pictiúir úrnua a sholáit atmaisféar faoina bhun.

Tá dhá shaghas satailít aimsire ann.

Tomhaiseann íomhá **infheicthe satailíte** an solas a fhrithchaitear ón talamh agus na scamall. Tá an íomhá cosúil le pictiúr den talamh faoina bhun.

Tomhaiseann **satailít infridhearg** teocht na talún agus na scamall. An buntáiste a bhaineann leis an saghas seo satailíte ná gur féidir í a úsáid sa dorchadas agus i rith tréimhsí gréine chomh maith.



Íomhá satailíte infridhearg

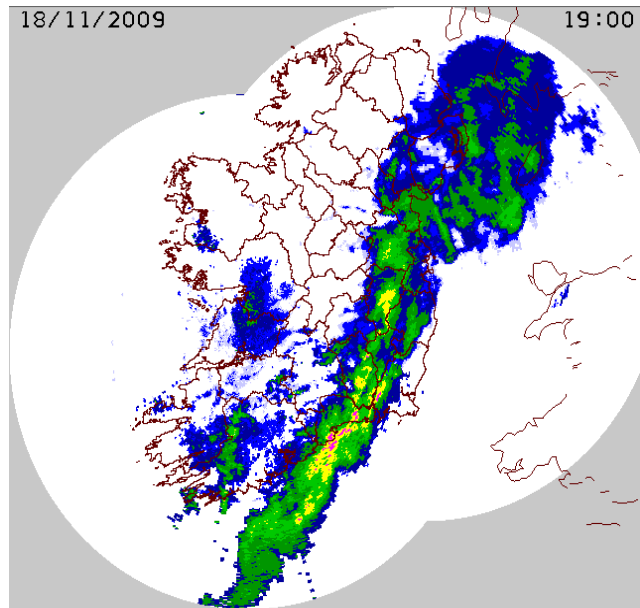
Radar

Tá dhá shaghas radair in Éirinn, ceann amháin i mBaile Átha Cliath agus ceann eile sa tSionainn.

Seolann siad ga solais ar leith agus tomhaiseann siad an t-am a ghlacann sé air fillleadh.

Frithchaitheann frasaíocht an ga seo.

Aimsíonn comharthaí ó phictiúir radair an áit a bhfuil frasaíocht (báisteach, cloichshneachta, flichshneachta nó sneachta) ag titim.



Stáisiún Bháistí

In Éirinn, bailítear sonraí ó níos mó ná 450 stáisiún báistí deonach ar fud na tíre.

Déanann muintir cineálta an phobail líon na báistí a thairfeadh ar bhonn laethúil.

Déantar an t-eolas seo a thairfeadh ag deireadh gach lae.

Ag deireadh gach míosa, seoltar an t-eolas ar aghaidh chuig Met Éireann.

Glaonn daoine díograiseacha eile orainn nuair a dhéanann siad líon iomarcach a thairfeadh.

Cabhraíonn sé seo go mór leis an réamhaisnéiseoir toisc go mbíonn roinnt báistí áitiúil agus bheadh deacair í a thairfeadh dá bharr.

An Réamhaisnéiseoir

Úsáideann an réamhaisnéiseoir gach píosa eolais liostaithe thuas nuair atá sé/sí ag tuar na haimsire.

Tarraingíonn an réamhaisnéiseoir cairteacha aimsire, chun léargas níos fearr a fháil ar an staid aimsire is déanaí.

An chéad chéim eile ná fiosrú conas mar a athróidh an aimsir.



Chun é seo a dhéanamh, bíonn ar an réamhaisnéiseoir féachaint ar ghluaiseachtaí agus forbairtí córas aimsire éagsúil.

Tá samhlacha éagsúla ríomhaire ar fáil do réamhaisnéiseoirí, atá mar threoir dóibh.

Ar deireadh, cuirtear an réamhaisnéis in iúl don úsáideoir deiridh...tusa!

Féadann tú teacht ar an réamhaisnéis ó iliomad meán; teilifís, raidió, nuachtáin, guthán, an gréasán nó facs.